

УТВЕРЖДЁН

приказом № 7од от 15.03.2023



# ОТЧЁТ О РЕЗУЛЬТАТАХ САМООБСЛЕДОВАНИЯ за 2022 год

## ВВЕДЕНИЕ

Настоящий отчёт по результатам самообследования подготовлен согласно требованиям Федерального закона от 29 декабря 2012 г. № 273-ФЗ «Об образовании в Российской Федерации» (ст. 29 п.3 ч.2), который обязывает образовательные организации ежегодно осуществлять процедуру самообследования и размещать соответствующий отчёт на сайте организации. Самообследование проводилось в соответствии с требованиями приказов Министерства образования и науки РФ от 14 июня 2013 г. № 462 «Об утверждении Порядка проведения самообследования образовательной организацией» и от 10 декабря 2013 г. № 1324 «Об утверждении показателей деятельности образовательной организации, подлежащей самообследованию».

Цель проведения самообследования - обеспечение доступности и открытости информации о деятельности ДОО.

## СОДЕРЖАНИЕ

### I. АНАЛИТИЧЕСКАЯ ЧАСТЬ

	страницы
1. Общая характеристика ДОО	2
2. Организационно-правовое обеспечение образовательной деятельности	3
3. Система управления ДОО	4-5
4. Состав воспитанников	5-6
5. Содержание и результаты образовательной деятельности	6-7
5.1. Реализуемые образовательные программы	6
5.2. Результаты освоения образовательной программы в дошкольных группах	7
5.3. Содержание и результаты коррекционной работы	8-9
5.4. Дополнительное образование	9
5.5. Участие детей мероприятиях	9
6. Состояние здоровья дошкольников	11-12
6.1. Распределение по группам здоровья	11
6.2. Сравнительный анализ заболеваемости	11
6.3. Сводная таблица посещаемости	12
7. Кадровое обеспечение воспитательно-образовательного процесса	12-13
8. Материально-техническое обеспечение образовательного процесса	13-16
8.1. Характеристика материально-технической базы	13-15
8.2. Обеспеченность ТСО, множительной техникой	15
8.3. Организация питания	15
8.4. Условия, обеспечивающие безопасность образовательной среды	16
II. ПОКАЗАТЕЛИ ДЕЯТЕЛЬНОСТИ ОРГАНИЗАЦИИ (ТАБЛИЦА)	17-19

## 1. ОБЩАЯ ХАРАКТЕРИСТИКА ДОУ

Детский сад «Сказка» функционирует как муниципальное дошкольное образовательное учреждение с 01.01.2004 г. (Приказ начальника управления Оричевского района №146/2 от 26.12.2004г.) Введен в эксплуатацию в 1992 году и до 2004 года был ведомственным учреждением Министерства обороны РФ. Свидетельство о государственной регистрации юридического лица 43 №000674990 от 05.01.2004 ОГРН 1044314500042 ИНН/КПП 4324006610/43240100

Название учреждения в соответствии с уставом	Муниципальное дошкольное образовательное казённое учреждение детский сад «Сказка» пгт Лёвинцы Оричевского района Кировской области
Тип	дошкольное образовательное учреждение.
Вид	детский сад комбинированного вида
Организационно-правовая форма	муниципальное казённое учреждение
ИНН/ОГРН	432006610/ 1044314500042
Адрес	612079, Кировская область, Оричевский район, пгт Лёвинцы, улица 70-летия Октября, д.122
Учредитель	Муниципальное образование Оричевский муниципальный район Кировской области
Режим работы	10 часов: 7.30– 17.30 Дежурная группа с 6.30 до 7.30 и с 17.30 до 19.00, пятидневная рабочая неделя; выходные дни: суббота - воскресенье
Количество мест	180
Заведующий детского сада	Зырянова Светлана Леонидовна

Функции и полномочия Учредителя осуществляет администрация Оричевского района в лице: управления по экономике, финансам, имуществу и земельным ресурсам Оричевского района – в части реализации прав собственника имущества; управления образования Оричевского района – в части определения структуры, цели, задач деятельности Учреждения, осуществления организационно-методического руководства Учреждением, формирования муниципального задания и контроля над его выполнением, финансового обеспечения деятельности Учреждения.

## 2. ОРГАНИЗАЦИОННО-ПРАВОВОЕ ОБЕСПЕЧЕНИЕ ОБРАЗОВАТЕЛЬНОЙ ДЕЯТЕЛЬНОСТИ

Деятельность МДОКУ детского сада комбинированного вида «Сказка» пгт Лёвинцы в 2022 году регламентировали следующие нормативно - правовые документы федерального уровня:

1. Федеральный закон от 29 декабря 2012 г. № 273-ФЗ «Об образовании в Российской Федерации».
2. Федеральный государственный образовательный стандарт дошкольного образования, утверждённый приказом Минобрнауки России от 17 октября 2013 г. № 1155.
3. Санитарные правила СП 2.4 3648-20 «Санитарно-эпидемиологические требования к организациям воспитания и обучения, отдыха и оздоровления детей и молодежи», утверждённые постановлением Главного государственного санитарного врача Российской Федерации от 28.09.2020г. №28.

Учреждение функционирует и осуществляет образовательную деятельность на основании следующих правоустанавливающих документов:

Лицензия на осуществление образовательной деятельности	серия 43Л01 № 0001337 регистрационный номер 0783 от 01.08 2016г, выдана министерством образования Кировской области БЕССРОЧНО
Устав муниципального дошкольного образовательного казённого учреждения детского сада комбинированного вида «Сказка» пгт Лёвинцы Оричевского района Кировской области	утверждён постановлением администрации Оричевского района от 24.12.2015 №.605
Санитарно – эпидемиологическое заключение на соответствие условий для ведения образовательной деятельности по основным и дополнительным образовательным программам	№ 43.ОЦ.02.000.М000102.05.16 от 13.05.2016, выдано Управлением Федеральной службы по надзору в сфере защиты прав потребителей и благополучия человека по Кировской области
Лицензия на осуществление медицинской деятельности	Приложение № 21 к лицензии № ЛО-43-01-001558 от 26.02.2014. Выдана департаментом здравоохранения Кировской области БЕССРОЧНО
Свидетельство о государственной регистрации права оперативного управления имуществом	43-АВ 581515, дата выдачи 15 сентября 2011г. кадастровый номер 43:24:350817:867:2894/15:1003/А
Свидетельство о государственной регистрации права пользования земельным участком	43-АВ 581512 от 15.09.2011, кадастровый номер 43:24:350817:867
Свидетельство о государственной регистрации юридического лица (внесении записи в ЕГРЮЛ)	серия 43 № 000674990 от 05.01.2004 ОГРН 1044314500042
Свидетельство о постановке на учет в налоговом органе	серия 43 № 002451698 от 05.01.2004 ИНН 4324006610/КПП 432401001

**Вывод:** МДОКУ зарегистрировано и функционирует в соответствии с требованиями законодательства Российской Федерации в области образования.

### 3. СИСТЕМА УПРАВЛЕНИЯ ДОУ

Управление ДОУ осуществляется на основе сочетания принципов единоначалия и коллегиальности.. Цель системы управления – обеспечить качество образования, соответствующее требованиям ФГОС ДО и других нормативных документов в области дошкольного образования, а также запросам родителей и детей.

#### ОРГАНИЗАЦИОННАЯ СТРУКТУРА УПРАВЛЕНИЯ



Единоличным исполнительным органом ДОУ является руководитель — заведующий МДОКУ Зырянова Светлана Леонидовна, которая осуществляет текущее административное руководство деятельностью учреждения. У руководителя имеется высшее педагогическое образование и дополнительное профессиональное образования в области менеджмента.

Административное управление имеет трёхуровневую линейную структуру (см. таблицу ниже)

#### Структура административного управления

Уровень управления	Субъект управления	Объект управления	область компетенции
уровень стратегического управления	заведующий МДОКУ <i>Зырянова Светлана Леонидовна</i>	все участники образовательного процесса	вопросы функционирования и развития ДОУ
уровень тактического управления	старший воспитатель <i>Корсакова Нина Владимировна</i>	педагогический персонал	учебно-воспитательный процесс, педсостав, руководство деятельностью педагогов
	медицинская сестра <i>Воронова Вера Александровна</i>	учебно-вспомогательный персонал	Организация работы по соблюдению санитарных норм и правил при проведении педагогического процесса, содержании помещений и территории
	завхоз <i>Максимова Наталья Анатольевна</i>	обслуживающий персонал	организация хозяйственной деятельности ДОУ
уровень оперативного управления	воспитатели, специалисты	дети и родители	

Сфера контроля каждого субъекта управления распределяется по функциональным областям, объединяющим определенные категории сотрудников. Взаимосвязи по должности отражены в должностных инструкциях каждого работника.

У старшего воспитателя, в функции которого входит руководство образовательным процессом и деятельностью педагогов, имеется высшее педагогическое образование и дополнительное профессиональное образование в области менеджмента, высшая квалификационная категория.

В отчётном году текущие вопросы деятельности учреждения рассматривались на еженедельных административных планёрках с присутствием субъектов управления всех уровней, обозначенных в вышеприведённой таблице.

Уставом ДОУ предусмотрены следующие коллегиальные органы управления:

- общее собрание работников учреждения,
- педагогический совет,
- общее родительское собрание,
- родительский комитет учреждения,
- попечительский совет.

Порядок формирования и компетенция органов управления определяются Уставом и соответствующими положениями

Вывод: *Управление Учреждением осуществляется в соответствии с законодательством Российской Федерации с учётом особенностей, установленных Федеральным законом от 29.12.2012 № ФЗ-273 "Об образовании в Российской Федерации".*

#### 4. СОСТАВ ВОСПИТАННИКОВ

В детский сад принимаются дети в возрасте от 1,5 до 7 лет. Группы комплектуются по одновозрастному принципу. В детском саду функционирует 8 групп: 7 групп общеразвивающей направленности, 1 группа старшего возраста - комбинированной направленности для детей с нарушениями речи и недостатками психического развития.

Прием детей в учреждение осуществлялся на основании заявлений родителей, поданных в ДОУ, и путёвок, выданных управлением образования Оричевского района по данным электронной базы.

В группу комбинированной направленности дети зачисляются на основании заключения областной психолого-медико-педагогической комиссии и заявления родителей (законных представителей). Отношения между родителями воспитанников и ДОУ строятся на договорной основе.

№п/п	Показатели	Количество
1.	Количество мест в ДОУ	180
2.	Количество групп в т.ч. ясельных дошкольных	8 2 6
3.	Списочный состав на начало 2022 года	111
4.	Списочный состав на конец 2022 года	107
5.	Среднегодовая численность детей за 2022 календарный год	109

(Среднегодовая численность детей считается по формуле:  $ЧД\text{ ср.} = \frac{\text{сумма общего количества детей по списку в каждом месяце (по таблице)}}{\text{кол-во месяцев}}$ )

**Отчёт по результатам самообследования за 2022 год. МДОКУ д/с «Сказка» пгт Лёвинцы**

**ЧИСЛЕННОСТЬ ДЕТЕЙ ПО МЕСЯЦАМ (ПО ТАБЕЛЮ)**

2022год											
01	02	03	04	05	06	07	08	09	10	11	12
111	111	110	116	119	104	-	101	105	107	107	107
109											

**СОСТАВ ГРУПП НА НАЧАЛО 2022 ГОДА**

№ п/п		ГРУППЫ	Возраст детей	Кол-во детей
1.	Ясельные группы	1-я группа раннего возраста «Чебурашка»	1,5-2 года	12
2.		2-я группа раннего возраста «Аленький цветочек»	2-3 года	14
3.	Дошкольные группы	Младшая группа «Золотой петушок»	3-4 года	18
4.		Средняя группа «Дюймовочка»	4- 5лет	14
5.		Средняя группа «Золушка»	4-5 лет	10
6.		Старшая группа комбинированной направленности «Красная шапочка»	5-6 лет	15
7.		Старшая группа «Колобок»	5-6 лет	8
8.		Подготовительная группа «Белоснежка»	6-7 лет	20
ИТОГО				111

**ХАРАКТЕРИСТИКА СЕМЕЙ**

СТАТУС СЕМЬИ	КОЛИЧЕСТВО ДЕТЕЙ
Полная	99
Неполная	10
Многодетная	22
Опекунство	1

**5.СОДЕРЖАНИЕ И РЕЗУЛЬТАТЫ ОБРАЗОВАТЕЛЬНОЙ ДЕЯТЕЛЬНОСТИ**

**5.1. Реализуемые образовательные программы**

Образовательный процесс в ДОУ в 2022 году регламентировали следующие локальные нормативные документы:

- основная образовательная программа дошкольного образования;
- учебный план;
- календарный учебный график;
- расписание НОД;
- рабочая программа воспитания

Непосредственно образовательная деятельность проводится в группах с сентября по май в соответствии с учебным планом и расписанием НОД. Максимальный объём учебной нагрузки соответствует требованиям СП 2.4.3648-20. Все локальные акты утверждены приказами заведующего ДОУ, соответствуют требованиям законодательства Российской Федерации в области образования.

Образовательный процесс осуществляется в соответствии с основной образовательной программой дошкольного образования, составленной на основе комплексной программы «ОТ РОЖДЕНИЯ ДО ШКОЛЫ» под редакцией Н. Е. Вераксы, Т.С. Комаровой, М. А. Васильевой и скорректированной с учётом требований ФГОС ДО. ООП ДО выстроена в соответствии с возрастными возможностями и особенностями детей с учетом принципа интеграции образовательных областей и основывается на комплексно-тематическом принципе построения образовательного процесса.

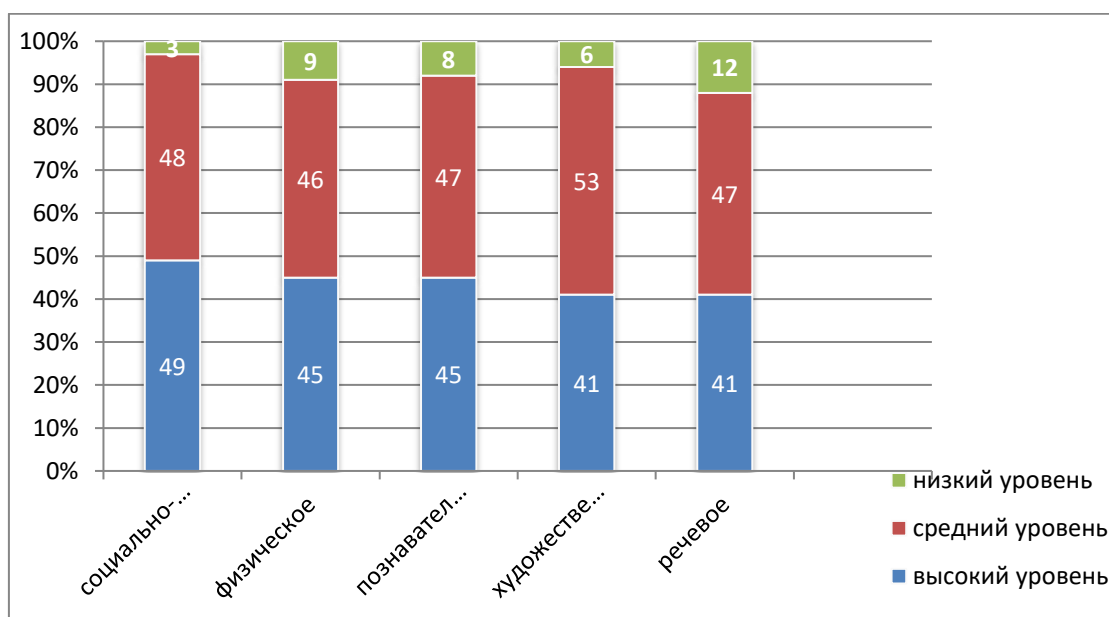
Программа реализуется в течение всего времени пребывания ребенка в ДОУ и предусматривает решение программных образовательных задач не только в рамках непосредственно образовательной деятельности, но и при проведении режимных моментов как в совместной деятельности взрослых и детей, так и в самостоятельной деятельности дошкольников, а также через взаимодействие с семьями воспитанников.

В группе комбинированной направленности (6-й год жизни), предусматривающей деятельность по квалифицированной коррекции недостатков в речевом и психическом развитии детей, реализуются коррекционно-развивающих программы:

- Адаптированная основная образовательная программа дошкольного образования детей с тяжёлыми нарушениями речи
- Адаптированная ООП ДО детей с ЗПР

Дополнительное образование воспитанников осуществлялось по дополнительным образовательным программам.

## 5.2. Результаты освоения образовательной программы в дошкольных группах



Музыкальная деятельность (по детскому саду)

Высокий – 39% средний – 52% низкий – 9%

Физическая подготовленность

Высокий – 39% средний – 52% низкий – 9%

Программный материал выполнен на 100%

В 2022 году детский сад выпустил в школу 18 детей (воспитатель Е.Л.Калашникова). Дети группы «Белоснежка» готовы к поступлению в школу на 100%.



### 5.3. Содержание и результаты коррекционной работы

Коррекционно – развивающая работа с детьми строится на основе личностно – ориентированного подхода, на принципах соблюдения интересов ребёнка, системности, непрерывности, рекомендательного характера оказания многопрофильной помощи. Образовательная деятельность по профессиональной коррекции нарушений развития детей осуществлялась в 2 формах: это работа в группе комбинированной направленности и индивидуальная коррекционная работа с детьми, имеющими заключения ЦПМПК.

В отчётном году в ДОУ работала одна группа комбинированной направленности для детей 6 года жизни с нарушениями речи и психического развития. Группа функционировала на базе старшей группы «Красная шапочка».

Всего детей с рекомендации ЦПМПК	ТНР	ЗПР
12	8	4
Специалисты, работающие с детьми	Учитель -логопед	Учитель – дефектолог, учитель - логопед
	Педагог - психолог	

Система коррекционно – развивающей работы в группе комбинированной направленности предусматривала взаимодействие всех специалистов учреждения и родителей. Педагоги строят свою работу с ребёнком на основе общих педагогических принципов не обособленно, а дополняя и углубляя влияние каждого.

#### **Коррекционно-развивающая логопедическая работа**

Содержание логопедической работы в группе комбинированной направленности определялось в соответствии с программой Т.Б.Филичевой, Г.В.Чиркиной «Программа обучения и воспитания детей с фонетико-фонематическим недоразвитием речи» Логопедическая работа с детьми идёт под руководством учителя-логопеда, который проводит групповые, подгрупповые, индивидуальные логопедические занятия с детьми и работает в тесном контакте с воспитателями группы. Знания, умения и навыки, полученные ребёнком на логопедических занятиях, закрепляются воспитателями, которые проводят с детьми логопедические пятиминутки, подвижные игры, пальчиковую гимнастику, индивидуальную работу по рекомендациям специалистов.

*Результаты коррекционно-развивающей логопедической работы в группе комбинированной направленности ( май 2022года). Уровень развития речи*

ПОКАЗАТЕЛЬ РЕЧЕВОГО РАЗВИТИЯ	Кол-во детей с уровнем сформированности данного показателя					
	высокий		средний		низкий	
	на начало обучения	на конец обучения	на начало обучения	на конец обучения	на начало обучения	на конец обучения
1. Звукопроизношение	-	3	2	9	12	-
2. Фонематическое восприятие	-	-	7	9	5	3
3. Звукобуквенный анализ и синтез	-	-	7	9	5	3
4. Лексико-грамматический строй речи. Связная речь	-	-	8	12	4	-

### **Коррекционно-развивающая работа с детьми с ЗПР**

Работа в группе комбинированной направленности предусматривала также индивидуальную работу учителя – дефектолога с детьми с ЗПР. Эта работа проводилась по программе Шевченко С.Г. «Подготовка к школе детей с задержкой психического развития» с использованием методического пособия «Развитие элементарных математических представлений: Конспекты занятий: 5-6 лет / авторы Морозова И. А., Пушкарёва М. А./, рабочих тетрадей к пособию (Морозова И. А., Пушкарёва М.А. Тетрадь по математике для детского сада КРО 5+).

С этой категорией детей проводились фронтальные занятия по формированию лексико-грамматических категорий, ознакомлению с окружающим миром и развитию речи, развитию элементарных математических представлений, по развитию внимания, памяти, мышления.

Количество детей, с которыми работал учитель-дефектолог	4
Из них с заключением ЗПР	4
Выпущено по итогам года	4
Со значительным улучшением	2
С улучшением	2

### **5.4. Дополнительное образование**

В 2021/22 у.г. году в ДОУ работало 4 объединения дополнительного образования на платной основе с учетом потребностей и запросов родителей.

Платными образовательными услугами пользовалось 64 человека (дошкольный возраст), или 74% воспитанников.

*Охват детей дополнительными образовательными услугами*

НАЗВАНИЕ КРУЖКА	КОЛ-ВО ЧЕЛОВЕК	РУКОВОДИТЕЛЬ
«Изостудия»	59	Наумова Т.А.
«Скоро в школу»	10	Вшивцева Е.Г.
«Звуковичок» (индивидуальные занятия по коррекции речевых нарушений)	8	Втюрин А.В.
Песочная терапия	19	Клабукова Т.С.

### **5.5. Участие детей мероприятиях различного уровня**

В 2022 году воспитанники ДОУ активно участвовали в традиционных мероприятиях и праздниках детского сада: День Защитников Отечества, 8 Марта, встреча Весны, День Победы, выпускной вечер, День Защиты детей, День знаний, праздник Осени, День матери, Новый год.

В отчетном году прошли 4 тематические недели:

1. Неделя здоровья. Каждый день носил свою тематику, мероприятия были насыщены подвижными и дидактическими играми, познавательными беседами, оформлением выставки «Я сам»;

2. Неделя экологии. В рамках недели проводилась социальная акция «Скворечник», силами родителей был изготовлен 31 скворечник. Скворечники были размещены на территории детского сада и на территории парка в пгт Лёвинцы, также в рамках недели воспитанники разыгрывали экологические сказки:

**Отчёт по результатам самообследования за 2022 год. МДОКУ д/с «Сказка» пгт Лёвинцы**

- ✓ «История в осеннем лесу» - группа «Колобок», воспитатель С.Н.Першина,
- ✓ «Как на Вятке на реке»- группа «Красная шапочка», воспитатель Т.В.Лопатина,
- ✓ «Как вылечили сердце природы» - группа «Белоснежка, воспитатель Е.Л.Калашникова, «Дедушкин огород» - группа «Дюймовочка», воспитатель А.С.Гребенкина,
- ✓ «Теремок»- группа «Золушка», воспитатели С.Н.Савиных, Т.С.Клабукова, Видеоматериалы были отправлены на районный конкурс экологических сказок, получили грамоты в разных номинациях.

3. Неделя Золотой Осени. В каждой возрастной группе были проведены музыкальные праздники и спортивные развлечения, связанные со сбором урожая. Также проведено развлечение «Собираем урожай» на экологической тропе детского сада.

4. Неделя народной культуры. Мероприятие направлено на формирование патриотического сознания и воспитания общечеловеческих ценностей через знакомство с историей и культурой России, через русские народные произведения, художественные промыслы и традиции.

31 марта были проведены мероприятия, посвященные юбилею детского писателя К.И. Чуковского

Группа	Название мероприятия
«Чебурашка» 1 гр. раннего возраста	«Узнай, кто Я» - герои из произведений К.И.Чуковского
«Аленький цветочек» 2 гр. раннего возраста	В гостях герои произведения «Путаница»
«Золотой петушок» (младшая гр)	Игра в театр с героями произведения «Цыпленок»
«Золушка» - средняя группа	Путешествие в сказки К.И.Чуковского
«Дюймовочка» ср. группа	В гостях у дедушки Корнея
«Колобок», «Красная шапочка», «Белоснежка» - старший возраст	Литературно-музыкальная викторина по сказкам К.И.Чуковского

1 апреля отмечали с познавательными беседами и играми День птиц.

28 апреля были участниками всероссийского открытого урока ОБЖ, приуроченного к Дню пожарной охраны.

С 1 июня по 31 августа были проведены мероприятия по плану летней оздоровительной работы.

16 ноября – День толерантности (чтение художественной литературы и беседы про дружбу и т.д.)

31 ноября – День правовых знаний. Познакомили детей младшего возраста с их правами и обязанностями и закрепили правовые знания дошкольников. Провели просветительскую работу с родителями (законными представителями) и педагогами по вопросам правового воспитания.

14 декабря отмечали День рождения детского сада.

В течение отчётного года были организованы выставки творческих работ:

- «Золотые руки мамы»
- «Мастерская Деда Мороза»
- «Сила и нежность» (фотоработы к 23 февраля и 8 марта).

Воспитанники детского сада активно участвовали в конкурсах и мероприятиях вне детского сада

УРОВЕНЬ МЕРОПРИЯТИЯ	КОЛИЧЕСТВО	РЕЗУЛЬТАТ
Всероссийский	18	Дипломы, благодарственные письма
Областной	3	Дипломы
Районный	4	Грамоты

## 6. СОСТОЯНИЕ ЗДОРОВЬЯ ДОШКОЛЬНИКОВ

### 6.1. Распределение детей по группам здоровья январь 2022 -111 чел

Возрастные группы	Группы здоровья			
	I	II	III	IV -V
1-я группа раннего возраста «Чебурашка»	4	8		-
2-я группа раннего возраста «Аленький цветочек»	2	12	-	-
Младшая группа «Золотой петушок»	2	15	-	-
Средняя группа «Дюймовочка»	4	10	-	
Средняя группа «Золушка»	-	10	-	-
Старшая группа комбинированной направленности «Красная шапочка»	3	12		
Старшая группа «Колобок»		9	-	
Подготовительная группа «Белоснежка»	4	16		-
ИТОГО	19 17%	90 83%		

### 6.2. Сравнительный анализ заболеваемости детей по годам

№п/п	Показатели	2020	2021	2022
1.	Количество детей (среднегодовое)	132	118	109
2.	Всего случаев заболевания за год в т.ч на одного ребенка	305 2,3	503 4,3	481 4,4
3.	Пропущено детодней по болезни всего в т.ч. на одного ребёнка	2057 15	1656 14	2208 20
4.	в том числе грипп и острые инфекции верхних дыхательных путей	243	203	368
5.	Пневмонии	1	5	-

6.3. Сводная таблица посещаемости за 2022 год

месяц	Списочный состав, чел.	Кол-во детодней плановое	Посещено детодней	% посещаемости	Пропущено всего	Пропущено по мед. справке (болезнь +		адаптация		Прибытие/выбытие	
						Дней	В % от общего числа	дней	В % от общего числа	дней	В % от общего числа
январь	111	1776	1510	85	266	190	71%				
февраль	111	2109	1471	70	638	506	79%	6		1	
март	110	2420	1946	80	474	312	66%	2	0,4%	13	2,7%
апрель	116	2436	1926	79	510	298	58%	17	3,3%	37	7,2%
май	119	2142	1613	75	529	304	57%	6	1,1%	29	5,4%
июнь	104	2184	1470	67	714	Летне-оздоровительный период					
август	101	2323	1502	65	821						
сентябрь	105	2205	1801	82	404	250	62%	31	7,6%	23	9,2%
октябрь	107	2247	1913	85	334	223	67%	12	3,6%	23	6,7%
ноябрь	107	2247	1793	80	454	337	74%			23	5,0%
декабрь	107	2354	1538	65	816	788	96%	6	0,7%	2	0,2%
за 2022 г.	<b>109</b>	<b>24443</b>	<b>18483</b>	<b>75</b>	<b>5960</b>	<b>3208</b>	<b>54%</b>	<b>80</b>	<b>0,2%</b>	<b>151</b>	<b>4,7%</b>

За 2022 год посещаемость составила в среднем 75%. Группы здоровья у всех воспитанников сохранены. Травматизма зарегистрировано не было.

## 7. КАДРОВОЕ ОБЕСПЕЧЕНИЕ ВОСПИТАТЕЛЬНО-ОБРАЗОВАТЕЛЬНОЙ ДЕЯТЕЛЬНОСТИ

### КАДРОВЫЙ СОСТАВ

Воспитательно-образовательный процесс обеспечивают 19 педагогов, в т.ч.

- старший воспитатель 1
- воспитатель 13
- муз. руководитель 1
- инструктор по ФИЗО 2
- педагог-психолог (внутр. совм) -1
- учитель-логопед 1
- учитель-дефектолог 1

## УРОВЕНЬ КВАЛИФИКАЦИИ

Из 19 педагогов аттестованы – 17, что составляет 89,5 %. В том числе с высшей категорией - 6 (31,6 %), с первой категорией - 7 (37 %), соответствие занимаемой должности- 4 (21 %)

## УРОВЕНЬ ОБРАЗОВАНИЯ

Из 19 педагогов имеют педагогическое образование 18 человек / 95%. 1 педагог проходит обучение. Высшее педагогическое образование - 8 человек /42%, среднее профессиональное - 10 человек / 53%

Педагоги ДОУ регулярно повышают уровень своего профессионального мастерства в ходе подготовки к аттестации, через курсовую подготовку, участие в конкурсах разных уровней, посредством самообразования.

На базе детского сада проведено РМО для старших воспитателей и учителей – логопедов «Психолого-педагогическое сопровождение детей с ОВЗ и детей-инвалидов в ДОУ в соответствии с ФГОС ДО».

В отчётном году педагоги ДОУ приняли участие в 22 конкурсах, в т.ч. всероссийского уровня -18, областного -3, районного -1

## 8. МАТЕРИАЛЬНО-ТЕХНИЧЕСКОЕ ОБЕСПЕЧЕНИЕ

### ОБРАЗОВАТЕЛЬНОГО ПРОЦЕССА

#### 8.1. Характеристика материально-технической базы

Составляющие МТБ	Состояние, характеристика	Площадь	Оценка, данная в ходе анализа
<b>1. Здание</b>			
	Двухэтажное каркасно-панельное типовое проект серии ИИ-04, введено в эксплуатацию в декабре 1992 года. В здании имеются все виды благоустройства: централизованное отопление, водопровод, канализация. Состояние подъездных путей удовлетворительное	3768м <sup>2</sup>	Базовый уровень. Требует ремонта
<b>2. Групповые ячейки</b>			
	<ul style="list-style-type: none"> <li>• Игровая</li> <li>• спальня</li> <li>• раздевалка</li> <li>• буфетная</li> <li>• туалет.</li> <li>• оборудованное рабочее место воспитателя</li> </ul>	1067,36 м <sup>2</sup>	Выше базового уровня.
	Площадь игровых помещений в расчете на одного воспитанника	норма СанПиН 2,0 м <sup>2</sup> дошкол-е 2,5 м <sup>2</sup> ясельные	соответствует
	Площадь спален в расчете на одного воспитанника	норма СанПиН 2,0 м <sup>2</sup>	соответствует
	Групповые ячейки для детей ясельного возраста располагаются на первом этаже.		

<b>3. Помещения детского сада, используемые в образовательном процессе</b>			
	физкультурный зал	85м <sup>2</sup>	
	экологический центр с комнатой русского быта	133,4 кв.м.	
	бассейн с сауной, раздевалкой и душевыми	271кв.м	
	Кабинет логопеда	67 кв.м.	
	Кабинет педагога –психолога для индивидуальной работы		
	Сенсорная комната для групповой психологической работы		
	медицинский блок, включающий <ul style="list-style-type: none"> <li>▪ 2 физиокабинета</li> <li>▪ процедурный кабинет</li> <li>▪ кабинет первичного приёма,</li> <li>▪ изолятор</li> </ul>	21 кв.м 4 и 5 кв.м. 3 кв.м. 6 кв.м. 3 кв.м	
<b>4. Служебно-бытовые помещения</b>			
	<b>Кабинеты специалистов</b>		Оптимальный уровень
	методический кабинет	53 кв.м.	
	кабинет музыкального руководителя с кладовой для атрибутов	10 кв.м.	
	кабинет инструктора по физической культуре		
	<b>Административные кабинеты</b>		Оптимальный уровень
	кабинет заведующего	15 кв.м.	
	бухгалтерия	16 кв.м.	
	<b>Сопутствующие помещения</b>		
	пищевая с цехами овощного, горячего и холодного приготовления, кладовыми со всем необходимым технологическим оборудованием и подсобными помещениями	97 кв.м	
	прачечная с сушильной и гладильной комнатами и комнатой для стирки белья	60 кв.м.	
	2 костюмерные комнаты с набором театральных костюмов	4 и 6 кв.м	
	складские помещения	166,4 кв.м.	
	санузлы	20 кв.м.	
<b>5. Прилегающая территория</b>			
	<ul style="list-style-type: none"> <li>• Оборудованные площадки для каждой группы,</li> <li>• мини-стадион,</li> </ul>	Общая площадь земельного	Оптимальный

	<ul style="list-style-type: none"> <li>• цветники,</li> <li>• огород,</li> <li>• экологическая тропинка,</li> <li>• метеоплощадка,</li> <li>• площадка по ПДД</li> </ul>	участка 13134 кв.м	уровень
<p>Территория по периметру ограждена забором и полосой зелёных насаждений. Территория имеет наружное электрическое освещение, озеленена. Для каждой группы имеются отдельные групповые участки с травяным покрытием. Для защиты от солнца и осадков на каждом участке построены веранды. Песочницы закрываются крышками. Хозяйственная зона располагается со стороны входа в производственные помещения столовой и имеет самостоятельный въезд</p>			Соответствует требованиям САНПиН

### 8.2. Обеспеченность ТСО, множительной и другой техникой

№ п/п	Наименование показателя	Количество
1.	Наличие компьютеров	5
2.	Наличие ноутбуков	2
3.	Количество ПК, используемых в образовательном процессе	5
4.	Подключено к сети Интернет	4
5.	Множительная техника: принтер – сканер-копир	5
6.	Цветной принтер	1
7.	Ламинатор	1
8.	Телевизор	1
9.	Центр караоке	1
10.	Музыкальный центр	2
11.	Мультимедийный проектор	1
12.	Переносной экран	3
13.	Фотокамера	1
14.	Модем	1
15.	Факс	1

### 8.3. Организация питания

Организация питания детей осуществляется на основе десятидневного меню с соблюдением требований СП 2.4.3648-20 «Санитарно-эпидемиологические требования к организациям воспитания и обучения, отдыха и оздоровления детей и молодежи», утвержденных постановлением Главного государственного санитарного врача РФ от 28.09.2020 №28. Режим питания - 3х разовый. При поставке продуктов строго отслеживается наличие сертификатов качества. Питание готовится на пищеблоке, оснащённом необходимым технологическим оборудованием. Контроль за организацией питания осуществляется заведующим МДОКУ, медицинской сестрой.



#### **8.4. Условия, обеспечивающие безопасность образовательной среды**

Педагоги ДООУ строят свою работу по обеспечению безопасности по следующим направлениям: создание условий по безопасной жизнедеятельности; работа с детьми; работа с родителями (законными представителями).

В учреждении создана система обеспечения безопасности, которая включает в себя:

##### *Пожарная безопасность*

1. Есть автоматическая пожарная сигнализация;
2. Оборудованы пути эвакуации и системы противопожарного водоснабжения;
3. Имеются необходимые первичные средства пожаротушения.

##### *Антитеррористическая безопасность*

1. Установлена система видеонаблюдения;
2. Осуществляется контроль доступа в учреждение;
3. Каждый работающий имеет документ об отсутствии судимости.

##### *Техническая безопасность*

1. Соблюдаются требования к зданию и участку образовательного учреждения, к водоснабжению и канализации, отоплению и вентиляции здания, к искусственному и естественному освещению, все соответствует санитарным правилам и нормативам.

##### *Информационная безопасность*

1. Имеются локальные нормативные акты, регламентирующие информационную безопасность. Приказом заведующего назначено лицо, ответственное за доступ к персональным данным работников, воспитанников и их родителей (законных представителей), идет постоянное обновление антивирусной базы компьютеров.

##### *Гигиеническая безопасность*

Каждый сотрудник ДООУ ежегодно проходит обязательный медосмотр.

##### *Безопасность среды*

Предметно-развивающая среда в группах благоприятствует осуществлению совместной деятельности взрослого и детей, самостоятельной деятельности детей в рамках непосредственно образовательной деятельности и при проведении режимных моментов. Групповые помещения оборудованы шкафами, стеллажами для размещения игр, игрушек, дидактических пособий, наглядного материала по видам деятельности детей. Вся мебель закреплена. Игровое оборудование соответствует возрастным особенностям детей, отвечает гигиеническим требованиям к товарам детского ассортимента и действующим требованиям СП 2.4.3648-20. Большое внимание уделяется профилактике основ безопасности собственной жизнедеятельности. В образовательную программу включены задачи по обучению дошкольников пожарной безопасности, по профилактике нарушений ПДД

**РАЗДЕЛ II.**  
**ПОКАЗАТЕЛИ ДЕЯТЕЛЬНОСТИ ОРГАНИЗАЦИИ**  
**(по состоянию на 31.12.2022)**

№пп	Показатели	
1	ОБРАЗОВАТЕЛЬНАЯ ДЕЯТЕЛЬНОСТЬ	
1.1.	Общая численность воспитанников, осваивающих образовательную программу дошкольного образования, в том числе	107
1.1.1	В режиме полного дня (8-12 часов)	107
1.1.2	В режиме кратковременного пребывания (3-5 часов)	0
1.1.3	В семейной дошкольной группе	0
1.1.4	В форме семейного образования с психолого-педагогическим сопровождением на базе дошкольной образовательной организации	0
1.2	Общая численность воспитанников в возрасте до 3 лет	26
1.3	Общая численность воспитанников в возрасте от 3 до 8 лет	81
1.4	Численность /удельный вес численности воспитанников в общей численности воспитанников, получающих услуги присмотра и ухода	107/100%
1.4.1	В режиме полного дня (8-12 часов)	107/100%
1.4.2	В режиме продлённого дня (12-14 часов)	0
1.4.3	В режиме круглосуточного пребывания	0
1.5	Численность /удельный вес численности воспитанников с ограниченными возможностями здоровья в общей численности воспитанников, получающих услуги:	12/11%
1.5.1	по коррекции недостатков в физическом и (или) психическом развитии	0
1.5.2	По освоению образовательной программы дошкольного образования	12
1.5.3	По присмотру и уходу	
1.6	Средний показатель пропущенных дней дошкольной образовательной организации по болезни на одного воспитанника	14.8
1.7	Общая численность педагогических работников, в том числе	19
1.7.1	Численность/удельный вес численности педагогических работников, имеющих высшее образование	8/42%
1.7.2	Численность/удельный вес численности педагогических работников, имеющих высшее образование педагогической направленности (профиля)	8/42%
1.7.3	Численность/удельный вес численности педагогических работников, имеющих среднее профессиональное образование	10/53%
1.7.4	Численность/удельный вес численности педагогических работников, имеющих среднее профессиональное образование педагогической	10/53%

Отчёт по результатам самообследования за 2022 год. МДОКУ д/с «Сказка» пгт Лёвинцы

	направленности (профиля)	
1.8	Численность/удельный вес численности педагогических работников, которым по результатам аттестации присвоена квалификационная категория, в общей численности педагогических работников, в том числе	13
1.8.1	высшая	6/31%
1.8.2	первая	7/37%
1.9	Численность/удельный вес численности педагогических работников в общей численности педагогических работников, педагогический стаж которых составляет:	
1.9.1	До 5 лет	2 (10,5%)
1.9.2	Свыше 30 лет	7 (36,8%)
1.10	Численность/удельный вес численности педагогических работников в общей численности педагогических работников в возрасте до 30 лет	
1.11	Численность/удельный вес численности педагогических работников в общей численности педагогических работников в возрасте от 55 лет	6 (31,6%)
1.12	Численность/удельный вес численности педагогических и административно-хозяйственных работников, прошедших за последние 5 лет повышение квалификации/ профессиональную переподготовку по профилю педагогической деятельности или иной осуществляемой в образовательной организации деятельности, в общей численности педагогических и административно-хозяйственных работников.	19/100%
1.13	Численность/удельный вес численности педагогических и административно-хозяйственных работников, прошедших повышение квалификации по применению в образовательном процессе ФГОС в общей численности педагогических и административно-хозяйственных работников.	19/100%
1.14	Соотношение «педагогический работник/воспитанник» в дошкольной образовательной организации	19/107 1/5,6
1.15	Наличие в образовательной организации следующих педагогических работников	
1.15.1	Музыкального руководителя	да
1.15.2	Инструктора по физической культуре	да
1.15.3	Учителя-логопеда	да
1.15.4	Логопеда	нет
1.15.5	Учителя-дефектолога	да
1.15.6	Педагога-психолога	да
2	<b>ИНФРАСТРУКТУРА</b>	
2.1	Общая площадь помещений, в которых осуществляется	11 кв.м.

Отчёт по результатам самообследования за 2022 год. МДОКУ д/с «Сказка» пгт Лёвинцы

	образовательная деятельность, в расчёте на одного воспитанника	
2.2	Площадь помещений для организации дополнительных видов деятельности воспитанников	404,4м <sup>2</sup>
2.3	Наличие физкультурного зала	да
2.4	Наличие музыкального зала	да
2.5	Наличие прогулочных площадок, обеспечивающих физическую активность и разнообразную игровую деятельность воспитанников на прогулке	да