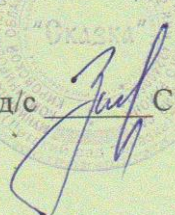




«УТВЕРЖДАЮ»
Приказ № 4/од от 26.02.2019
Заведующий д/с  С. Л. Зырянова

ОТЧЁТ О РЕЗУЛЬТАТАХ САМООБСЛЕДОВАНИЯ за 2018 год



ВВЕДЕНИЕ

Настоящий отчёт по результатам самообследования подготовлен согласно требованиям Федерального закона от 29 декабря 2012 г. № 273-ФЗ «Об образовании в Российской Федерации» (ст. 29 п.3 ч.2), который обязывает образовательные организации ежегодно осуществлять процедуру самообследования и размещать соответствующий отчёт на сайте организации. Самообследование проводилось в соответствии с требованиями приказов Министерства образования и науки РФ от 14 июня 2013 г. № 462 «Об утверждении Порядка проведения самообследования образовательной организацией» и от 10 декабря 2013 г. № 1324 «Об утверждении показателей деятельности образовательной организации, подлежащей самообследованию».

Цель проведения самообследования - обеспечение доступности и открытости информации о деятельности ДОО.

В процессе самообследования деятельности ДОО проведена оценка:

- образовательной деятельности;
- системы управления организации;
- содержания и качества подготовки воспитанников;
- организации воспитательно-образовательного процесса;
- качества кадрового,
- учебно-методического, библиотечно-информационного обеспечения;
- материально-технической базы;
- функционирования внутренней системы оценки качества образования;
- произведён анализ показателей деятельности ДОО.

ОБЩИЕ СВЕДЕНИЯ

Название учреждения в соответствии с уставом	Муниципальное дошкольное образовательное казённое учреждение детский сад «Сказка» пгт Лёвинцы Оричевского района Кировской области
Тип	дошкольное образовательное учреждение.
Вид	детский сад комбинированного вида
Организационно-правовая форма	муниципальное казённое учреждение
ИНН/ОГРН	432006610/ 1044314500042
Адрес	612079, Кировская область, Оричевский район, пгт Лёвинцы, улица 70-летия Октября, д.122
Учредитель	Муниципальное образование Оричевский муниципальный район Кировской области
Режим работы	10 часов (7.30– 1.30) дежурная группа 6.30 до 7.30 и с 17.30 до 19.00, пятидневная рабочая неделя; выходные дни: суббота -воскресенье
Количество мест	187
Заведующий детского сада	Зырянова Светлана Леонидовна

1. ОЦЕНКА ОБРАЗОВАТЕЛЬНОЙ ДЕЯТЕЛЬНОСТИ

1.1.ОРГАНИЗАЦИЯ ОБРАЗОВАТЕЛЬНОГО ПРОЦЕССА

Нормативно-правовое обеспечение образовательного процесса

Деятельность МДОКУ детского сада комбинированного вида «Сказка» пгт Лёвинцы в 2018 году регламентировали следующие нормативно - правовые документы федерального уровня:

1. Федеральный закон от 29 декабря 2012 г. № 273-ФЗ «Об образовании в Российской Федерации»;
2. Федеральный государственный образовательный стандарт дошкольного образования, утверждённый приказом Минобрнауки России от 17 октября 2013 г № 1155;
3. Санитарно-эпидемиологические правила и нормативы СанПиН 2.4.1.3049-13 «Санитарно-эпидемиологические требования к устройству, содержанию и организации режима работы дошкольных образовательных организаций», утверждённые постановлением Главного государственного санитарного врача Российской Федерации от 15.05.2013г. №26;
4. Порядок организации и осуществления образовательной деятельности по основным образовательным программам дошкольного образования, утверждённый приказом Минобрнауки России от 30.08.2013 № 10144.

Учреждение функционирует и осуществляет образовательную деятельность на основании следующих правоустанавливающих документов:

1. Лицензия на осуществление образовательной деятельности, серия 43ЛЮ1 № 0001337 регистрационный номер № 0783 от 01 августа 2016 года, выдана министерством образования Кировской области БЕССРОЧНО.
2. Устав муниципального дошкольного образовательного казённого учреждения детского сада комбинированного вида «Сказка» пгт Лёвинцы Оричевского района Кировской области, утверждён постановлением администрации Оричевского района от 24.12.2015 №.605;
3. Санитарно – эпидемиологическое заключение № 43.ОЦ.02.000.М000102.05.16 от 13.05.2016 на соответствие условий для ведения образовательной деятельности по основным и дополнительным образовательным программам, выданное Управлением Федеральной службы по надзору в сфере защиты прав потребителей и благополучия человека по Кировской области;
4. Лицензия на осуществление медицинской деятельности. Приложение № 21 к лицензии № ЛО-43-01-001558 от 26.02.2014. Выдана департаментом здравоохранения Кировской области БЕССРОЧНО
5. Свидетельство о государственной регистрации права оперативного управления имуществом 43-АВ 581515, дата выдачи 15 сентября 2011 г. кадастровый номер 43:24:350817:867:2894/15:1003/А;
6. Свидетельство о государственной регистрации права пользования земельным участком 43-АВ 581512 от 15.09.2011, кадастровый номер 43:24:350817:867;
7. Свидетельство о государственной регистрации юридического лица (внесении записи в ЕГРЮЛ) : серия 43 № 000674990 от 05.01.2004 (ОГРН 1044314500042)
8. Свидетельство о постановке на учет в налоговом органе: серия 43 №002451698 от 05.01.2004 (ИНН 4324006610/КПП 432401001)

Вывод: МДОКУ зарегистрировано и функционирует в соответствии с требованиями законодательства Российской Федерации в области образования.

Контингент воспитанников, комплектование ДОУ

	Показатели	Количество человек
1.	Количество мест в ДОУ	187
2.	Количество групп	8
3.	в т.ч. ясельных дошкольных	3 5
4.	Плановое кол-во детей на 2017/18 уч. г. (с учётом вновь распределённых)	146
	ясельные группы	40
	дошкольные группы	106
5.	Списочный состав на начало 2018 года	141
6.	Списочный состав на конец 2018 года	138
7.	Среднегодовая численность детей за 2017/ 18 учебный год	140,4
8.	Среднегодовая численность детей за 2018 календарный год	140,6

(Среднегодовая численность детей считается по формуле: ЧД ср.= сумма общего количества детей по списку в каждом месяце (по таблице) / кол-во месяцев)

Численность детей по месяцам (по таблице)

2017год				2018 год											
09	10	11	12	01	02	03	04	05	06	07	08	09	10	11	12
132	137	141	142	142	143	147	147	152	129		132	138	139	139	139
140,4															
				140,6											

Комплектование групп на начало 2017/18 уч.г

		Группы	Год рождения	Возраст детей	Кол-во детей
1.	Ясельные группы	1-я группа раннего возраста «Чебурашка»	2016	1,5-2 года	12
2.		2-я группа раннего возраста «Колобок»	2015	2-3 года	13
3.		2-я группа раннего возраста «Аленький цветочек»	2015	2-3 года	15
4.	Дошкольные группы	Младшая группа «Золушка»	2013-2014	3-4 года	23
5.		Младшая группа «Золотой петушок»	2013-2014	3-4 года	14
6.		Средняя группа «Дюймовочка»	2012-2013	4-5 лет	22
7.		Старшая группа комбин. направл. «Красная шапочка»	2011-2012	5-6 лет	23
8.		Подготовительная группа «Белоснежка»	2010-2011	6-7 лет	24
		ИТОГО			146

В детский сад принимаются дети в возрасте от 1,5 до 7 лет. Группы комплектуются по одновозрастному принципу. В детском саду функционирует 8 групп: 7 групп общеразвивающей направленности, 1 группа старшего возраста - комбинированной направленности для детей с нарушениями речи и недостатками психического развития.

Прием детей в учреждение осуществлялся на основании заявлений родителей, поданных в ДОУ, и путёвок, выданных управлением образования Оричевского района по данным электронной базы. В настоящее время ДОУ работает в программе «Аверс-Контингент ДОУ». Отношения между родителями воспитанников и ДОУ строятся на договорной основе.

Регламентация образовательного процесса

Образовательный процесс в ДОУ в 2018 году регламентировали следующие локальные нормативные документы:

- основная образовательная программа;
- учебный план;
- календарный учебный график;
- расписание НОД

Непосредственно образовательная деятельность проводится в группах с сентября по май в соответствии с учебным планом и расписанием НОД. Максимальный объём учебной нагрузки соответствует требованиям СанПиН. 2.4.1.3049-13. Все локальные акты утверждены приказами заведующего ДОУ, соответствуют требованиям законодательства Российской Федерации в области образования.

В 2018 году детский сад работал 225 дней. В июле (22 рабочих дня) закрывался на ремонт и в связи с отпусками педагогов.

1.2. СОДЕРЖАНИЕ И КАЧЕСТВО ПОДГОТОВКИ ВОСПИТАННИКОВ

1.2.1. АНАЛИЗ СОДЕРЖАНИЯ ОБРАЗОВАНИЯ

Реализуемые образовательные программы

Содержание образовательной деятельности в ДОУ определялось основной образовательной программой дошкольного образования (далее – ООП ДО), которая разработана на основе примерной общеобразовательной программы дошкольного образования «От рождения до школы» под редакцией Н.Е. Вераксы, Т.С. Комаровой, М.А. Васильевой.

В группе комбинированной направленности (6-й год жизни) обязательная часть программы включала в себя деятельность по квалифицированной коррекции недостатков в речевом и психическом развитии детей, которая предусматривала использование коррекционно-развивающих программ: «Программа обучения и воспитания детей с фонетико-фонематическим недоразвитием речи» Т.Б.Филичевой, Г.В.Чиркиной; «Воспитание и обучение детей с задержкой психического развития» /С.Г.Шевченко.

Дополнительное образование воспитанников осуществлялось по дополнительным образовательным программам.

Содержание образовательной деятельности соответствует базовым принципам Стандарта, направленным на поддержку детской инициативы, участие ребенка в образовательном процессе в качестве полноправного субъекта.

Характеристика основной образовательной программы

Ведущие цели Программы - создание благоприятных условий для полноценного проживания детьми периода дошкольного детства, формирование основ базовой культуры личности, всестороннее развитие психических и физических качеств в соответствии с возрастными и индивидуальными особенностями, подготовка к жизни в современном обществе, формирование предпосылок учебной деятельности, обеспечение безопасности жизнедеятельности дошкольника.

Особое внимание в программе уделяется развитию личности ребёнка, сохранению и укреплению здоровья детей, а также воспитанию у дошкольников таких качеств, как патриотизм, активная жизненная позиция, творческий подход в решении различных жизненных ситуаций, уважение к традиционным ценностям.

Программа обеспечивает развитие личности, мотивации и способностей детей от 1,5 до 7 лет с учетом их возрастных и индивидуальных особенностей по 5 основным направлениям развития (далее - образовательные области):

1. социально-коммуникативное развитие;
2. познавательное развитие;
3. речевое развитие;
4. художественно-эстетическое развитие;
5. физическое развитие.

ООП ДО выстроена в соответствии с возрастными возможностями и особенностями детей с учетом принципа интеграции образовательных областей и основывается на комплексно-тематическом принципе построения образовательного процесса.

Программа реализуется в течение всего времени пребывания ребенка в ДОУ и предусматривает решение программных образовательных задач не только в рамках непосредственно образовательной деятельности, но и при проведении режимных моментов как в совместной деятельности взрослых и детей, так и в самостоятельной деятельности дошкольников, а также через взаимодействие с семьями воспитанников.

Содержание и результаты коррекционной работы

Коррекционно – развивающая работа с детьми строится на основе лично – ориентированного подхода, на принципах соблюдения интересов ребёнка, системности, непрерывности, рекомендательного характера оказания многопрофильной помощи. Образовательная деятельность по профессиональной коррекции нарушений развития детей осуществлялась в 2 формах: это работа в группе комбинированной направленности и индивидуальная коррекционная работа с детьми, имеющими заключения ЦППМК.

Численность детей с заключениями ЦППМК в 2017/18 у.г.

ТНР	ЗПР		РАС	Итого
7 (старшая комб напр.)	3 (старшая комб напр.)	1 подготовит	1 средняя группа	12
логопед	логопед дефектолог	дефектолог		

В ДОУ работает одна группа комбинированной направленности для детей 6 года жизни с нарушениями речи и психического развития. Основное направление работы в данной группе - коррекция речевых нарушений у детей. В группу комбинированной направленности дети зачисляются на основании заключения областной психолого-медико-педагогической комиссии и заявления родителей (законных представителей).

В 2017/18 учебном году группа комбинированной направленности была открыта на базе старшей группы «Красная шапочка» общей численностью 23 человека, 17 из которых с рекомендациями центральной ПМПК о создании необходимых условий для получения образования, коррекции нарушений развития и социальной адаптации на основе специальных педагогических условий, в т.ч. 10 детей – обучение по адаптированной программе: 7 человек с тяжёлыми нарушениями речи, 3 - с ЗПР. 7 детям рекомендовано сопровождение отдельных специалистов при освоении ООП ДО

Система коррекционно – развивающей работы в группе комбинированной направленности предусматривала взаимодействие всех специалистов учреждения и родителей. Педагоги строят свою работу с ребёнком на основе общих педагогических принципов не обособленно, а дополняя и углубляя влияние каждого

Коррекционно-развивающая логопедическая работа

Содержание логопедической работы в группе комбинированной направленности определялось в соответствии с программой Т.Б.Филичевой, Г.В.Чиркиной «Программа обучения и воспитания детей с фонетико-фонематическим недоразвитием речи» Логопедическая работа с детьми идёт под руководством учителя-логопеда, который проводит групповые, подгрупповые, индивидуальные логопедические занятия с детьми и работает в тесном контакте с воспитателями группы. Знания, умения и навыки, полученные ребёнком на логопедических занятиях, закрепляются воспитателями, которые проводят с детьми логопедические пятиминутки, подвижные игры, пальчиковую гимнастику, индивидуальную работу по рекомендациям специалистов.

*Результаты коррекционно-развивающей логопедической работы
в группе комбинированной направленности*

Уровень развития речи

Всего детей с заключениями ЦМПК-10

Показатель речевого развития	Кол-во детей с уровнем сформированности данного показателя					
	высокий		средний		низкий	
1. Звукопроизношение	3	30%	6	60%	1	10%
2. Фонематическое восприятие	3	30%	5	50%	2	20%
3. Звукобуквенный анализ и синтез	1	10%	7	70%	2	20%
4. Лексическая сторона речи	1	10%	9	90%	-	
5. Грамматический строй речи	1	10%	7	70%	2	20%
6. Связная речь	1	10%	7	70%	2	20%
ИТОГО		16,7%		68,3%		15%

Коррекционно-развивающая психологическая работа

Коррекционно-развивающую работу с детьми по развитию эмоционально-волевой сферы осуществляет педагог-психолог. Эта работа велась по программе Погосовой Н.М. «Погружение в сказку». /Коррекционно-развивающая программа для детей, имеющих проблемы с речью и эмоциональной нестабильностью.

С целью исследования эмоционально-волевых процессов у детей группы комбинированной направленности проведена *диагностика эмоционально-волевой сферы*. Используемые методики «Несуществующее животное» и методика исследования эмоционального состояния Э.Т. Дорوفеевой. Проведено 2 диагностических среза: 1-й в сентябре 2017 года, второй в мае 2018 года. Обследовано 23 человека.

В течение года проведено 56 групповых коррекционно –развивающих занятий. В конце года отслеживается положительная динамика развития эмоционально-волевой сферы.

Коррекционно-развивающая работа с детьми с ЗПР

Работа в группе комбинированной направленности предусматривала также индивидуальную работу учителя – дефектолога с детьми с ЗПР. Эта работа проводилась по программе Шевченко С.Г. «Подготовка к школе детей с задержкой психического развития» с использованием методического пособия «Развитие элементарных математических представлений: Конспекты занятий: 5-6 лет / авторы Морозова И. А., Пушкарёва М. А./, рабочих тетрадей к пособию (Морозова И. А., Пушкарёва М.А. Тетрадь по математике для детского сада КРО 5+).

С этой категорией детей проводились фронтальные занятия по формированию лексико-грамматических категорий, ознакомлению с окружающим миром и развитию речи, развитию элементарных математических представлений, по развитию внимания, памяти, мышления.

Работа с воспитанником подготовительной группы с ЗПР и средней группы с РАС велась по индивидуальному образовательному маршруту.

Количество детей, с которыми работал учитель-дефектолог	5
Из них с заключением ЗПР	4
РАС	1
Выпущено по итогам года	5
Со значительным улучшением	2
С улучшением	2
Без улучшения	1

Дополнительное образование

В 2017/18 учебном году в ДОУ работало 7 объединений дополнительного образования на платной основе с учетом потребностей и запросов родителей.

Платными образовательными услугами пользовалось 97 человек, или 67,8% воспитанников. 49 человек занимались в 2-х платных кружках и более.

Охват детей дополнительными образовательными услугами в 2017/18 у. году

Направление развития	Название кружка	Кол-во человек	Руководитель
Художественно-эстетическое	Изостудия	52	Наумова Т.А.
Познавательное	«26 занятий для будущих отличников»	13	Рязанцева С.В.
Речевое	«Звуковичок» (индивидуальные занятия по коррекции речевых нарушений)	12	Втюрина А.В.
	«От звука к букве»	17	Булгакова Е.И.
Социально-коммуникативное	«Вкус и запах радости»	21	Рязанцева С.В.
	«Весёлая академия»	24	
	«Песочная терапия», «Мозартика» (Индивидуальные занятия с психологом)	7	
ИТОГО		146	

Охват дополнительным образованием по группам

	Чебурашка	Аленький цветочек	Колобок	Золотой петушок	Золушка	Дюймовочка	Красная шапочка	Белоснежка	Всего
Кол-во человек в группе (среднегодовое за 9 месяцев сент- май)	13	15	13	11	22	22	22	25	143
Из них в кружках	9 69%	7 47%	-	8 73%	19 86%	16 73%	15 68%	23 92%	97 67,8 %
В т.ч. в 2-х и более	1	1		2	14	9	4	18	49

Кроме того, в июне 2018 г. работал кружок «Вместе с мамой» по преадапционной подготовке детей ясельного возраста к детскому саду, через который прошли 14 человек.

1.2.2. АНАЛИЗ РЕЗУЛЬТАТОВ ОБРАЗОВАТЕЛЬНОЙ ДЕЯТЕЛЬНОСТИ

Для определения качества результатов образовательной деятельности, её эффективности в детском саду используются следующие виды мониторинга:

1. Мониторинг здоровья и физического развития
2. Мониторинг индивидуального развития детей
3. Мониторинг освоения образовательной программы
4. Мониторинг готовности к школе

ФИЗИЧЕСКОЕ РАЗВИТИЕ, ОХРАНА ЗДОРОВЬЯ

Распределение детей по группам здоровья (апрель 2018 -147 чел)

Возрастные группы	Группы здоровья			
	I	II	III	IV -V
1-я группа раннего возраста «Чебурашка»	6	9	1	-
2-я группа раннего возраста «Колобок»	2	12	-	-
2-я группа раннего возраста «Аленький цветочек»	4	12	-	-
Младшая группа «Золушка»	2	19	-	-
Младшая группа «Золотой петушок»	2	9	-	-
Средняя группа «Дюймовочка»	-	20	1	1
Старшая группа комбин. направл. «Красная шапочка»	1	20	-	1
Подготовительная группа «Белоснежка»	-	24	1	-
ИТОГО	17 11,6%	125 85%	3 2%	2 1,4%
В 2017	6%	87,3%	6%	0,7%

Сравнительный анализ заболеваемости детей по годам

№ п/п	Показатели	2016год	2017год	2018 год
1.	Количество детей (среднегодовое)	154	143	140
2.	Всего случаев заболевания за год	265	563	410
3.	Пропущено детодней по болезни всего	1824	3271	2278
4.	в том числе грипп и острые инфекции верхних дыхательных путей	157 59,2%	259 46%	332 81%
5.	Пневмонии в % от общего числа заболеваний:	2 0,75%	8 1,4%	6 1,5%
6.	скарлатина	2	нет	0
7.	несчастные случаи, отравления, травмы	1	нет	нет
8.	другие заболевания	103 38,9%	296 52,6%	72 17,6%
9.	Пропущено детодней по болезни на одного ребенка	11,8	22,8	16,3
10.	Средняя продолжительность заболевания	6,9	7,0	5,5

Отчёт по результатам самообследования за 2018год МДОКУ д/с «Сказка» пгт Лёвинцы

Как видно из таблицы, в 2018 году показатель по количеству пропущенных по болезни дней на одного воспитанника снизился на 28,5%, однако остаётся выше областного показателя, который за 2017/18 уч. год составил 15 дней.

СВОДНАЯ ТАБЛИЦА ПОСЕЩАЕМОСТИ

	Списочный состав, чел.	Кол-во детодней плановое	Посещено детодней	% посещаем	Пропущено всего	Пропущено по мед. справке (болезнь +		адаптация		Прибытие выбытие	
						Дней	В % от общего числа	дней	В % от общего числа	дней	В % от общего числа
сентябрь 2017	132	2772	2159	77,9	613	276	45,02%	69	11,3%	124	20,2%
октябрь 2017	137	3014	2323	77	691	435	62,95%	38	5,5%	56	8,1%
ноябрь 2017	141	2961	2184	73,8	777	602	77,48%	28	3,6%	12	1,5%
декабрь 2017	142	2982	1982	66,5	1000	677	67,70%	33	3,3%	22	2,2%
январь	142	2414	1880	77,9	534	369	69,10%	5	0,94%	16	3%
февраль	143	2717	1764	64,9	953	674	70,72%	10	1%		0%
март	147	2940	2105	71,6	835	502	60,12%	15	1,8%	52	6,2%
апрель	147	3087	2266	73,4	821	489	59,56%	21	2,6%	6	0,7%
май	152	3040	2326	76,5	714	189	26,47%	17	2,4%	199	27,9%
июнь	129	2580	1556	60,3	1024	132	12,89%	14	1,4%	83	8,1%
август	132	3036	1807	59,6	1229	102	8,30%	56	4,6%	150	12,2%
сентябрь	138	2760	2053	74,4	707	324	45,83%	22	3,1%	92	13%
октябрь	139	3197	2573	80,5	624	381	61,06%	11	1,8%	46	7,4%
ноябрь	139	2919	2221	76	698	434	62,18%	30	4,3%		0,00%
декабрь	139	2919	1494	51,2	1425	431	30,25%	6	0,4%	22	1,5%
2017/18уч.г	140,4	31543	22352	70,9	9191	4447	48,4	306	3,3	720	7,8
за 2018 к. г.	140,6	31609	22045	69,7	9564	4027	42,1	207	2,2	880	9,2

Как видно из приведённой таблицы посещаемость составила 71% по учебному году, чуть меньше 70% по календарному 2018 году.

Итоги адаптации групп раннего возраста Адаптация детей вновь сформированных групп раннего возраста «Чебурашка» и «Колобок» прошла успешно. 100% детей адаптировались в легкой и средней форме.

МОНИТОРИНГ ИНДИВИДУАЛЬНОГО РАЗВИТИЯ ДЕТЕЙ

С целью оптимизации работы с группой и построения индивидуальной образовательной траектории ребёнка в группах раннего возраста «Чебурашка», «Аленький цветочек», «Колобок» проводился мониторинг нервно-психического развития детей по методике К.Л.Печоры, Г.В. Пантюхиной, Л.Г. Голубевой

Результаты мониторинга нервно-психического развития детей раннего возраста

группа	Всего детей обследовано	Группа развития			
		1 /соотв. возрасту	2	3	4
1я ГРВ «Чебурашка»	15	3 20%	5 33,3%	7 46,7%	
2-яГРВ «Колобок»	10	4 40%	5 50%	1 10%	
2я ГРВ «Ал. цветочек	17	7 41%	8 47%	1 6%	1 6%
			6 /1ст + 2 /2 ст		
ВСЕГО	42	14 33,3%	18 42,9%	9 21,4%	1 2,4%

**Уровень развития целевых ориентиров
на этапе перехода в дошкольный возраст (июнь 2018)
(группа «Аленький цветочек»)**

Целевые ориентиры образования в младенческом и раннем возрасте (социально – нормативные возрастные характеристики возможных достижений ребенка)	сформировано	частично сформировано	Не сформировано
1. Ребенок интересуется окружающими предметами и активно действует с ними; эмоционально вовлечен в действия с игрушками и другими предметами, стремится проявлять настойчивость в достижении результата своих действий	53%	47%	-
2. Использует специфические, культурно фиксированные предметные действия, знает назначение бытовых предметов (ложки, расчески, карандаша и пр.) и умеет пользоваться ими. Владеет простейшими навыками самообслуживания; стремится проявлять самостоятельность в бытовом и игровом поведении; проявляет навыки опрятности	59%	35%	6%
3. Проявляет отрицательное отношение к грубости, жадности	41%	24%	35%
4. Соблюдает правила элементарной вежливости (самостоятельно или по напоминанию говорит «спасибо», «здравствуйте», «до свидания», «спокойной ночи» (в семье, в группе)); имеет первичные представления об элементарных правилах поведения в детском саду, дома, на улице и старается соблюдать их	41%	59%	-
5. Владеет активной речью, включенной в общение; может обращаться с вопросами и просьбами, понимает речь взрослых; знает названия окружающих предметов и игрушек. Речь становится полноценным средством общения с другими детьми	53%	41%	6%

Отчёт по результатам самообследования за 2018год МДОКУ д/с «Сказка» пгт Лёвинцы

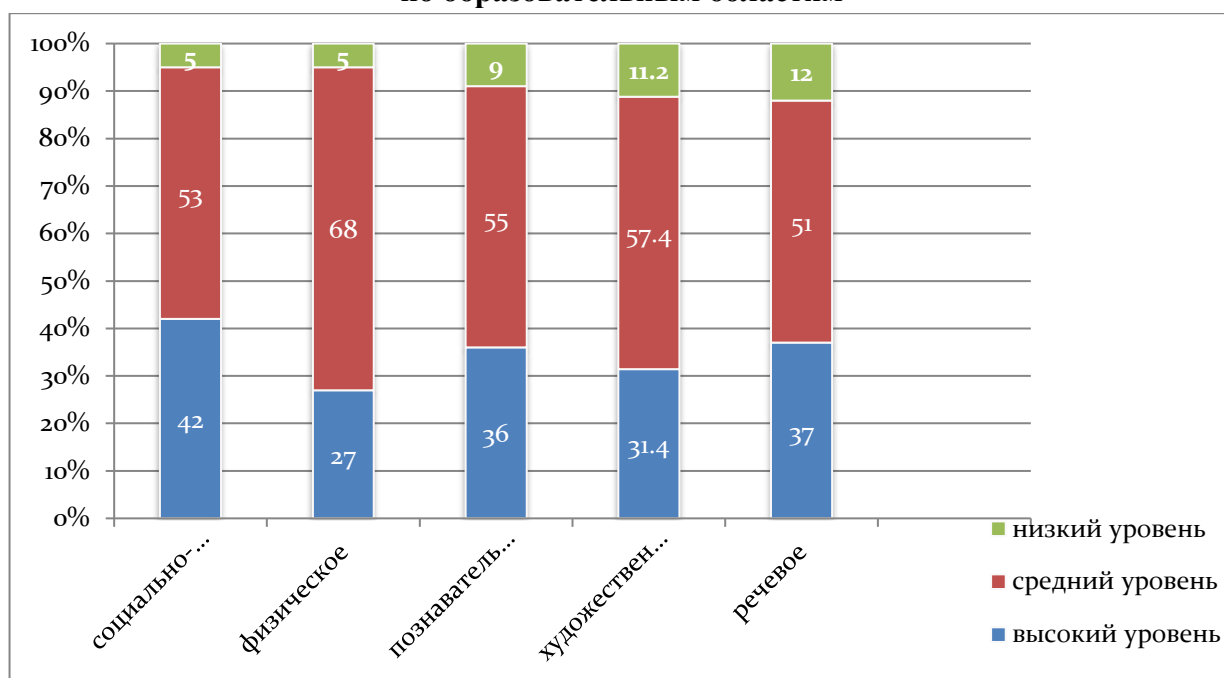
6. Стремится к общению со взрослыми и активно подражает им в движениях и действиях; появляются игры, в которых ребенок воспроизводит действия взрослого. Эмоционально откликается на игру, предложенную взрослым, принимает игровую задачу	35%	59%	6%
7. Проявляет интерес к сверстникам; наблюдает за их действиями и подражает им. Умеет играть рядом со сверстниками, не мешая им. Проявляет интерес к совместным играм небольшими группами	41%	47%	12%
8. Проявляет интерес к окружающему миру природы, с интересом участвует в сезонных наблюдениях	47%	47%	6%
9. Проявляет интерес к стихам, песням и сказкам, рассматриванию картинок, стремится двигаться под музыку; эмоционально откликается на различные произведения культуры и искусства	41%	41%	18%
10. С пониманием следит за действиями героев кукольного театра; проявляет желание участвовать в театрализованных и сюжетно-ролевых играх	47%	47%	6%
11. Проявляет интерес к продуктивной деятельности (рисование, лепка, конструирование, аппликация)	35%	59%	6%
12. У ребенка развита крупная моторика, он стремится осваивать различные виды движений (бег, лазанье, перешагивание и пр.). С интересом участвует в подвижных играх с простым содержанием, несложными движениями	65%	35%	-
ИТОГО	46,5	45,1	8,4

МОНИТОРИНГ КАЧЕСТВА ПОДГОТОВКИ ВОСПИТАННИКОВ

В ДОШКОЛЬНЫХ ГРУППАХ

Мониторинг результатов образовательной деятельности в дошкольных группах включал в себя 2 компонента: освоения детьми образовательной программы по образовательным областям и мониторинг детского развития

Результаты освоения образовательной программы в дошкольных группах по образовательным областям



*Сравнительный анализ результатов
освоения образовательных областей программы по группам*

	Уровень освоения	Образовательная область					
		Физическое	Худож-эстетическое	Познавательное	Социально-коммуникативное	Речевое	ИТОГО
Младшая «Золушка»	высокий	26	29	38	29	38	32%
	средний	74	48	43	67	48	56%
	низкий	-	23	19	4	14	12%
Младшая «Зол. петушок»	высокий		27	45	73	45,5	38,1%
	средний	80	73	55	27	45,5	56,1%
	низкий	20	-	-	-	9	5,8%
Средняя «Дюймовочка»	высокий	33	45	40	45	55	43,6%
	средний	61	30	35	35	25	37,2%
	низкий	6	25	25	20	20	19,2%
Старшая «Кр. Шапочка»	высокий	43	27	23	32	18	28,6%
	средний	57	73	77	68	73	69,6%
	низкий		-	-	-	9	1,8%
Подготовитель «Белоснежка»	высокий	33	29	33	33	29	31,4%
	средний	67	63	63	67	63	64,6%
	низкий		8	4		8	4%

Уровень усвоения программного материала детьми по итогам года:

- высокий 34,7 % детей
- средний 56,9% детей
- низкий 8,4% детей

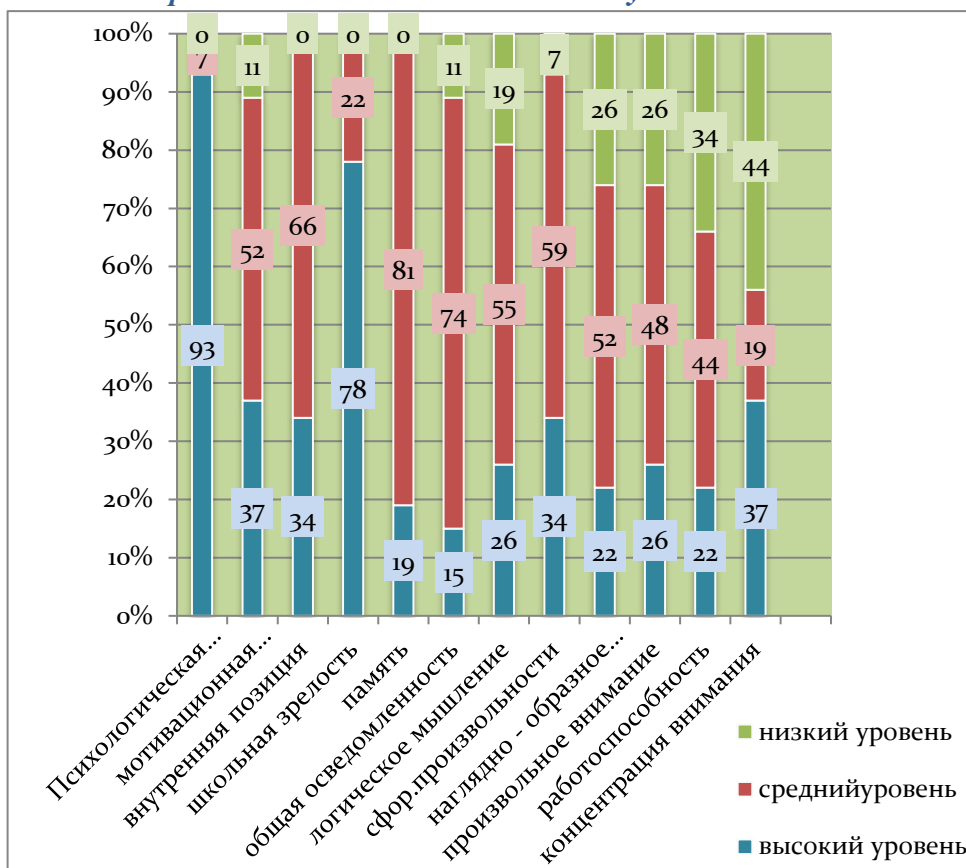
	2015 год	2016 год	2017 год	2018 год
Кол-во детей, усвоивших программный материал на высоком и среднем уровне	88,3%	87,4%	92,4%	91,6%
На низком уровне	11,7%	12,6%	7,6%	8,4%

Ниже других показатели усвоения материала по образовательным областям «познавательное развитие» (10% - низкий) и «речевое развитие» (12% - низкий уровень

Готовность к школе

В 2018 году детский сад выпустил в школу 27 детей подготовительной группы «Белоснежка» (воспитатели Клабукова Т.С., Лопатина Т.В.). Комплексный мониторинг готовности к обучению в школе детей подготовительной группы, проведённый в мае 2018 года, показал следующие результаты

Уровень готовности к школе выпускников 2018 года



Из приведённой выше диаграммы можно определить, что психологически готовы к школе на высоком и среднем уровне 100% выпускников. Наиболее низкими, как и в предыдущий год, являются показатели «концентрация внимания» «уровень наглядно-образного мышления», «объём и устойчивость произвольного внимания» и добавился показатель «уровень работоспособности»

Уровень сформированности интегративных качеств воспитанников подготовительной группы «Белоснежка» (май 2018г)

Интегративное качество	Кол-во детей со сформированным качеством
Любознательный, активный	100%
Эмоционально-отзывчивый	100%
Овладевший средствами общения и способами взаимодействия со взрослыми и сверстниками	96%
Способный решать интеллектуальные и личностные задачи, адекватные возрасту	96%
Овладевший универсальными предпосылками учебной деятельности	95%
Способный управлять своим поведением	92%
Имеющий первичные представления о себе, семье, обществе, государстве, мире и природе	82%

РЕЗУЛЬТАТЫ УЧАСТИЯ ДЕТЕЙ В КОНКУРСАХ 2017-2018У.Г.

Воспитанники детского сада в 2017/18 у.г. приняли участие в 11 конкурсах вне детского сада и заняли 65 призовых мест.

№ п/п	Дата	Мероприятие	Кол-во участ-в	Призовых мест	Руководитель
Районный уровень					
1.	08.12.17	Конференция исследовательских работ и проектов дошкольников «Мир, в котором мы живём» Исследов.-й проект «Загадочная плесень»	4	1 Победители в номинации «Лучший эксперимент»	Клабукова Т.С. Лопатина Т.В.
2.	Март 2018г.	Фестиваль «Маленькие звездочки»	8	Диплом за участие	Злобина Е.И.
3.	Апрель 2018	Фестиваль экологической сказки «Сказочная страна» для ДОО района «Путешествие Муравьишки»	9	Победители в номинации «Лучшее раскрытие экологической темы»	Клабукова Т.С., Лопатина Т.В. Злобина Е.И.
4.	Май 2018 г.	Районная выставка «Зоомозаика»	12	Благодарственные письма	Вшивцева Е.Г. Лучина Н.В. Белозерова В.С. Лопатина Т.В. Рябинина Е.А. Першина С.Н. Гребенкина А.С. Калашникова Е.Л.
Областной уровень					
5.	Февраль 2018	X открытый межрегиональный конкурс детских и юношеских исследовательских работ им В.И.Вернадского по исследовательской деятельности	3	Диплом 1 степени проект «Загадочная плесень»	Клабукова Т.С., Лопатина Т.В.
6.	Апрель 2018	Областной конкурс изобраз-го творчества среди воспитанников ДОО «Я карандаш с бумагой взял...», посвящённый 105- летию со дня рождения С.В. Михалкова	7 8 работ	1 место – 2 2 место - 2	Клабукова Т.С. Лопатина Т.В. подг. Белоснежка Вшивцева Е.Г. Орлова Е.В. (стар «Кр шапочка» Лучина Н.В. (Ср. Дюймовочка)
Всероссийский, международный					
7.	Ноябрь 2017	Международный игровой конкурс по естествознанию «Человек и природа» «В мире сказок»	16 (подг)	2 место- 7 чел 3 место- 8 чел	Клабукова Т.С., Лопатина Т.В
8.	Февраль 2018г.	Международный игровой конкурс по естествознанию «Человек и природа» «Мир леса»	9 (подг)	1 место – 9	Клабукова Т.С., Лопатина Т.В
9.	Ноябрь-декабрь 2017	Всероссийский интеллектуальный конкурс «Знаток - Дошколёнок» среди дошкольников старших и подготовительных групп	6 по 3гр	10 Р.речи - 4/1-е место математика -6 1 м – 2 4 место - 4	Вшивцева Е.Г. Орлова Е.В.
10.	Апрель-май 2018г.	Всероссийский интеллектуальный конкурс «Знаток - Дошколёнок Ранний старт» среди дошкольников средних групп	11	8 1 место- 5 3 место– 1 5 место – грамота 6 место - грамота	Лучина Н.В. (Дюймовочка)
11.	Май 2018	Международный конкурс «Звездочка в ладошке»	16	Дипломы 1 степени	Клабукова Т.С., Лопатина Т.В

2. КАЧЕСТВО КАДРОВОГО ОБЕСПЕЧЕНИЯ

На начало 2017/18 учебного года и 2018-го календарного года штат педагогических работников был укомплектован полностью и составлял 20 человек. В феврале 2018 года уволился один воспитатель. С учётом этого данные в таблице приведены на конец 2017/18 учебного года

Состав педагогических работников на конец 2017/18 уч. года

должность	Кол-во штатн. един.	Кол-во человек / в т.ч. внутр совмест	Квалификационная категория			Образование		Стаж		
			высшая	первая	Не аттест	высш	Ср. проф.	до 10 лет	10 -20 лет	≥ 20 лет
Ст. воспитатель	1	1	1			1				1
воспитатель	12,39	12	5	5	2	4	8	4	1	7
музыкальный руководитель	2	2	1	1		2			1	1
Инструктор по физ. культуре	1,5	1 +1 СОВМ.		1			1 (+1)			1
Учитель-логопед	1	1		1		1				1
Учитель-дефектолог	0,5	1			1	1			1	
Педагог-психолог	0,67	1		1		1			1	
Итого	19,06	19	7	9	3	10	9	4	4	11
Итого в % от общего числа			37%	47%	16%	53%	47%	21%	21%	58%

Образовательный уровень

53 % педагогических работников имеют высшее педагогическое образование,
47%- среднее специальное

Распределение по стажу

Педагогический стаж работы имеют

- до 5 лет 1 человек (5%)
- от 5 до 10 лет 3 человека (16 %)
- от 10 до 15 лет - 2 человека (10,5 %)
- от 15 до 20 лет 2 человека (10,5 %)
- от 20 лет до 25 - 3 человека (16%)
- от 25 до 30лет 3 человека (16%)
- свыше 30 лет 5 человек (26%)

Квалификационный уровень

Аттестованы – 16 педагогов из 19, т.е. 84 %

- высшая категория 7 человек (37%)
- первая категория 9 человек (47%)

Награждены ведомственными наградами Министерства образования педагога, что составляет 21% от общего числа.

Курсовая подготовка 2017/18 у.г.

В соответствии с требованиями к повышению квалификации все педагоги прошли курсовую подготовку в течение последних 3 лет, в т.ч. в 2017/18 уч. году.

№п/п	Фамилия, и.о педагога	Тема курсовой подготовки	объём	Место проведения
1.	Булгакова Е.И.	Коррекция произношения детей дошкольного возраста через развитие мелкой моторики	июль 2018 г. 144 часа	Частное ОУ Учебный Центр ДО «Все Вебинары.ру»
2.	Веселова Е.П.	Использование декоративно-прикладного искусства в работе с детьми дошкольного возраста»	36 часов	ООО «Инфоурок»
3.	Втюрина А.В.	Психолого-педагогическое сопровождение лиц с РАС	июнь18 72 часа	КОГОАУ ДПО «ИРО Кировской
4.	Вшивцева Е.Г.	"Предшкольная подготовка в условиях ФГОС ДО"	июль 2018 144 часа	ЧОУ УЦ ДО «Все Вебинары.ру»
5.	Данилова Г.Ю.	Сотворческая деятельность как фактор развития личности ребёнка и личности педагога в условиях реализации ФГОС	36 час	КОГОАУ ДПО «ИРО Кировской области»
6.	Злобина Е.И.	Музыкальное воспитание и развитие детей дошкольного возраста в условиях ФГОС	апрель 2018 36 часов	КОГОАУ ДПО «ИРО Кировской области»
7.	Калашникова Е.Л.	"Повышение ИКТ-компетентности педагога в условиях реализации ФГОС ДО"	март 18 36 часов	КОГОАУ ДПО «ИРО Кировск обл»
8.	Рябинина Е.А.			
9.	Клабукова Т.С.	"Создание психолого-педагогических условий для позитивной социализации и индивидуализации детей дошкольного возраста"	март-декабрь 2017 72часа	КОГОАУ ДПО «ИРО Кировской области» 36 часов
		ИКТ в дошкольном образовании	февраль 2018	
10.	Коврижных О.С.	Познавательное развитие детей дошкольного возраста в условиях ФГОС	июль 18 144	ЧОУ УЦ ДО «Все Вебинары.ру»
11.	Колесникова М.В.	Педагогические технологии и их реализация в процессе обучения в классе фортепиано	февраль 2018 72 часа	ОГУДПО УМЦПК работников культуры
12.	Корсакова Н.В.	Создание психолого-педагогических условий для позитивной социализации и индивидуализации детей дошкольного возраста	март-декабрь 2017 72 часа	КОГОАУ ДПО «ИРО Кировской области»
13.	Лучина Н.В.	Особенности организации работы по развитию речи дошкольников в ДОО в соответствии с требованиями ФГОС ДО"	февраль 2018 16 часов	ООО «ВНОЦ СОТех»
14.	Орлова Е.В.	Современные подходы к содержанию и организации образовательно-воспитательного процесса в условиях ФГОС	144 часа	ЧОУ Учебный Центр ДО «Все Вебинары.ру»
15.	Першина С.Н.	Создание психолого-педагогических условий для позитивной социализации и индивидуализации детей дошкольного возраста	март-декабрь 2017 72 часа	КОГОАУ ДПО «ИРО Кировской области»
18 педагогов прошли курсовую подготовку по теме «Оказание первой (доврачебной) помощи пострадавшим при несчастных случаях (16 часов . КОГОАУ ДПО «ИРО Кировской области»)				

Методическая работа

В 2017/18 учебном году педколлектив ДОУ работал над решением следующих задач:

1.Повысить качество работы по речевому развитию детей с применением современных педагогических технологий.

2. Повысить качество работы по социально – личностному развития детей путем:

-обогащения содержания сюжетно – ролевых игр разной тематики;

-создания условий для совместного творчества всех участников образовательного пространства.

В рамках этой работы проведены мероприятия:

№ п/п	Мероприятия	Кол -во	Ф.И.О. педагога. Тема	
1.	Педсоветы	2	<ul style="list-style-type: none"> ▪ «Сюжетно – ролевая игра как условие социализации дошкольника» ▪ «Интеграция речевого развития с другими образовательными областями» 	
2.	Презентация опыта	2	Калашникова Е.Л. Коврижных О.С.	«Игровые технологии для раннего возраста» «Социализация детей младшего дошкольного возраста через сюжетно – ролевую игру»
3.	Консультации	2	Лучина Н.В. Першина С.Н.	«Развитие связной речи у детей 4-5 лет через рассматривание картин» «Формирование культурно – гигиенических навыков у детей раннего возраста через использование малых форм фольклора»
4.	Открытые НОД	9	Лопатина Т.В. Першина С.Н. Гребенкина А.С. Калашникова Е.Л., Злобина Е.И. Коврижных О.С. Данилова Г.Ю. Лучина Н.В. Орлова Е.В, Кондакова Л.Р. Вшивцева Е.Г., Колесникова М.В.	1я гр. раннего возраста «В гостях у кошки» «Домашние животные» «Матрешки» Интегрированное занятие во 2й группе раннего возраста «К нам Весна шагает» «В гости к нам пришел медведь» Интегрированное занятие «Путешествие в страну математика» Интегрированное занятие по составлению рассказа с картины «Кошка с котятами» Интегрированное занятие «Путешествие с Лунтиком» Интегрированное занятие по пересказу рассказа В.Сутеева «Кораблик»

Представление опыта работы

На базе детского сада в 2017/18 у.г. прошло 2 районных семинара: РМО воспитателей и РМО учителей-логопедов.

Опыт работы по методической теме «Интеграция образовательных областей как форма организации образовательного процесса в ДОУ» представлен на районном семинаре педагогов ДОО, который прошёл на базе детского сада 26 апреля 2018 года. В организации семинара было задействовано 9 педагогов детского сада.

Педагоги	Представленный материал
Н.В.Корсакова, старший воспитатель	Презентация опыта работы детского сада по теме «Интеграция образовательных областей в ходе непосредственно образовательной деятельности»
Е.Л.Калашникова, воспитатель ВК Е.И.Злобина, муз.руководитель 1-й К	НОД «К нам Весна шагает...» во 2й группе раннего возраста
Е.Г.Вшивцева, воспитатель ВК М.В.Колесникова, муз.руководитель ВК	НОД в старшей группе «Красная шапочка». Пересказ рассказа «Кораблик» по В.Сутееву
Т.С.Клабукова, воспитатель ВК С.В.Рязанцева, педагог – психолог 1й К	НОД «Мой космос» в подготовительной группе «Белоснежка»
С.В.Рязанцева, педагог – психолог 1-й К (Секция педагогов – психологов)	Опыт использования метафорических карт «роботы» в работе с разными категориями участников образовательного процесса, в т.ч. с родителями детей с ОВЗ. Практикум «Техника, похожая на меня» (авт. Т.Ушакова).
А.В. Втюрина, учитель - дефектолог Е.И.Булгакова, учитель – логопед 1-й К Секция учителей - логопедов	Индивидуальное занятие по окружающему миру и развитию речи по теме «Насекомые». Использование технологии «Ромашка Блума» по составлению связного рассказа Индивидуальные занятия с детьми по автоматизации звуков. Ознакомление с методами и приёмами, используемыми в практике.
Е.Л. Калашникова, воспитатель ВК	Мастер – класс по применению игровых технологий при обучении рисованию детей раннего возраста Представление опыта работы по теме «Игровые технологии для детей раннего возраста»

На семинаре учителей-логопедов представлен опыт работы учителя-логопеда Е.И. Булгаковой по теме «Работа над просодической стороной речи дошкольника» с показом практического занятия.

Вывод: *Квалификация педагогических работников соответствует требованиям ФГОС ДО к кадровым условиям реализации Программы. Педагогические работники ДОУ обладают основными компетенциями, необходимыми для создания условий развития детей в соответствии с ФГОС ДО.*

3. КАЧЕСТВО УЧЕБНО-МЕТОДИЧЕСКОГО И БИБЛИОТЕЧНО-ИНФОРМАЦИОННОГО ОБЕСПЕЧЕНИЯ

Программно-методический комплекс ДОО отбирается с учетом ориентации на основную образовательную программу дошкольного образования. В ДОО имеется методическая, художественная, энциклопедическая и справочная литература, иллюстративный, демонстрационный и раздаточный материал по различным образовательным областям программы, дидактические пособия для ведения образовательной деятельности, комплекты развивающих игр для познавательно-речевого развития, методические пособия для организации логопедической работы, создана аудио- и видеотека для музыкального развития детей. Имеющийся библиотечный фонд располагается в методическом кабинете, кабинетах специалистов, группах детского сада. В методическом кабинете имеется необходимый методический демонстрационный, раздаточный материал для организации полноценного учебно-воспитательного процесса. Кабинет оснащен компьютерным оборудованием, программное обеспечение которого позволяет работать с текстовыми редакторами, интернет-ресурсами, фото-, видеоматериалами, графическими редакторами.

В ДОО есть выход в Интернет, электронная почта - skazka.lev@yandex.ru, функционирует web-сайт / <http://skazkalev.ucoz.net>, на котором размещается информация, регламентируемая законодательными актами в сфере образования.

В 2018 году за счёт областной субвенции приобретены

- игрушки на сумму 43000 рублей
- канцтовары- 25000 рублей
- учебные пособия 14172 рублей
- развивающие игры 10000 рублей

Вывод: учебно-методическое и информационно-библиотечное обеспечение в целом достаточно для организации образовательной деятельности и реализации образовательных программ.

4. АНАЛИЗ СИСТЕМЫ УПРАВЛЕНИЯ И ФУНКЦИОНИРОВАНИЯ ВНУТРЕННЕЙ СИСТЕМЫ ОЦЕНКИ КАЧЕСТВА ОБРАЗОВАНИЯ

Управление ДОУ осуществляется в соответствии с действующим законодательством Российской Федерации. Для эффективной управленческой работы разработаны и утверждены документы, регламентирующие деятельность ДОУ

Функционирующая в ДОУ структура управления с преобладанием демократического стиля управления и административных методов в целом соответствует Уставу ДОУ и функциональным задачам, способствует стабильному функционированию учреждения.

5. КАЧЕСТВО МАТЕРИАЛЬНО-ТЕХНИЧЕСКОГО ОБЕСПЕЧЕНИЯ

Общая площадь земельного участка, которую занимает детский сад, составляет 13134 кв.м. К началу учебного года здание принято

Составляющие МТБ	Состояние, характеристика	Площадь	Оценка, данная в ходе анализа
1. Здание			
	Двухэтажное каркасно-панельное, типовой проект серии ИИ-04, введено в эксплуатацию в декабре 1992 года. В здании имеются все виды благоустройства: централизованное отопление, водопровод, канализация. Состояние подъездных путей удовлетворительное	Общая площадь здания 3768м ² общая площадь помещений 2955,1 м ² Из них площадь, занимаемая д/с 2383,55 м² (Муз. школа 575,55 м ²)	Базовый уровень. Требуется ремонта
2. Групповые ячейки - 8		1067,36 м ²	
	<ul style="list-style-type: none"> • Игровая • спальня • раздевалка • буфетная • туалет • оборудованное рабочее место воспитателя 	133,42 м ²	Выше базового уровня.
	Площадь игровых помещений в расчете на одного воспитанника	норма СанПиН 2,0 м ² дошкол-е 2,5 м ² ясельные	соответствует
	Площадь спален в расчете на одного воспитанника	норма СанПиН 2,0 м ²	соответствует
	Групповые ячейки для детей ясельного возраста располагаются на первом этаже.		
3. Помещения детского сада, используемые в образовательном процессе			
	Музыкальный зал	112 м ²	
	физкультурный зал	85м ²	
	экологический центр с комнатой русского быта	133,4 кв.м.	
	бассейн с сауной, раздевалкой и душевыми	271кв.м	
	Кабинет логопеда	67 кв.м.	
	Кабинет педагога –психолога для индивидуальн. работы		
	Сенсорная комната для групповой психолог. работы		
	медицинский блок, включающий	21 кв.м	
	▪ 2 физиокабинета	4 и 5 кв.м.	
	▪ процедурный кабинет	3 кв.м.	
	▪ кабинет первичного приёма,	6 кв.м.	
	▪ изолятор	3 кв.м	

4. Служебно-бытовые помещения		
Кабинеты специалистов		Оптимальный уровень
методический кабинет	53 кв.м.	
кабинет музыкального руководителя с кладовой для атрибутов	10 кв.м.	
Административные кабинеты		Оптимальный уровень
кабинет заведующего	15 кв.м.	
бухгалтерия	16 кв.м.	
Сопутствующие помещения		Оптимальный уровень
пищеблок с цехами овощного, горячего и холодного приготовления, кладовыми со всем необходимым технологическим оборудованием и подсобными помещениями	97 кв.м	
прачечная с сушильной и гладильной комнатами и комнатой для стирки белья	60 кв.м.	
2 костюмерные комнаты с набором театральных костюмов	4 и 6 кв.м	
складские помещения	166,4 кв.м.	
санузлы	20 кв.м.	
5. Прилегающая территория		
<ul style="list-style-type: none"> • Оборудованные площадки для каждой группы, • мини-стадион, • цветники, • огород, • экологическая тропинка, • метеоплощадка, • площадка по ПДД 	Общая площадь земельного участка 13134 кв.м	Оптимальный уровень
<p>Территория по периметру ограждена забором и полосой зелёных насаждений. Территория имеет наружное электрическое освещение, озеленена. Для каждой группы имеются отдельные групповые участки с травяным покрытием. Для защиты от солнца и осадков на каждом участке построены веранды. Песочницы закрываются крышками. Хозяйственная зона располагается со стороны входа в производственные помещения столовой и имеет самостоятельный въезд</p>		Соответствует требованиям САНПиН

Пространственно-развивающая среда

Организованная в ДОУ развивающая предметно-пространственная среда инициирует познавательную и творческую активность детей, предоставляет ребенку свободу выбора форм активности, обеспечивает содержание разных форм детской деятельности, безопасна и комфорта, соответствует требованиям ФГОС ДО, интересам, потребностям и возможностям каждого ребенка, обеспечивает гармоничное отношение ребенка с окружающим миром.

Обеспеченность ТСО, множительной и другой техникой

№ п/п	Наименование показателя	Количество
1.	Наличие компьютеров	5
2.	Наличие ноутбуков	2
3.	Количество ПК, используемых в образовательном процессе	5
4.	Подключено к сети Интернет	4
5.	Множительная техника: принтер – сканер-копир	5
6.	Цветной принтер	1
7.	Ламинатор	1
8.	Телевизор	1
9.	Центр караоке	1
10.	Музыкальный центр	2
11.	Мультимедийный проектор	1
12.	Переносной экран	3
13.	Фотокамера	1
14.	Модем	1
15.	Факс	1

В 2018 году приобретены детские столы в кол-ве 9 штук на сумму 19 800, отремонтированы электрические плиты на пищеблоке -22000 р, приобретены бактерицидные лампы на пищеблок в кол-ве 4 штук

РАЗДЕЛ II. ПОКАЗАТЕЛИ ДЕЯТЕЛЬНОСТИ ОРГАНИЗАЦИИ
(по состоянию на 31.12.2018)

№п/п	Показатели	
1	ОБРАЗОВАТЕЛЬНАЯ ДЕЯТЕЛЬНОСТЬ	
1.1.	Общая численность воспитанников, осваивающих образовательную программу дошкольного образования, в том числе	137
1.1.1	В режиме полного дня (8-12 часов)	137
1.1.2	В режиме кратковременного пребывания (3-5 часов)	0
1.1.3	В семейной дошкольной группе	0
1.1.4	В форме семейного образования с психолого-педагогическим сопровождением на базе дошкольной образовательной организации	0
1.2	Общая численность воспитанников в возрасте до 3 лет	48
1.3	Общая численность воспитанников в возрасте от 3 до 8 лет	89
1.4	Численность /удельный вес численности воспитанников в общей численности воспитанников, получающих услуги присмотра и ухода	0
1.4.1	В режиме полного дня (8-12 часов)	0
1.4.2	В режиме продлённого дня (12-14 часов)	0
1.4.3	В режиме круглосуточного пребывания	0
1.5	Численность /удельный вес численности воспитанников с ограниченными возможностями здоровья в общей численности воспитанников, получающих услуги:	14/10,2%
1.5.1	по коррекции недостатков в физическом и (или) психическом развитии	13/9,5%
1.5.2	По освоению образовательной программы дошкольного образования	14/10,2%
1.5.3	По присмотру и уходу	14/10,2%
1.6	Средний показатель пропущенных дней дошкольной образовательной организации по болезни на одного воспитанника	16,3
1.7	Общая численность педагогических работников, в том числе	18
1.7.1	Численность/удельный вес численности педагогических работников, имеющих высшее образование	8 человек 44,4%
1.7.2	Численность/удельный вес численности педагогических работников, имеющих высшее образование педагогической направленности (профиля)	8 человек 44,4%
1.7.3	Численность/удельный вес численности педагогических работников, имеющих среднее профессиональное образование	10 человек 55,6%
1.7.4	Численность/удельный вес численности педагогических работников, имеющих среднее профессиональное образование педагогической направленности (профиля)	10 человек 55,6%
1.8	Численность/удельный вес численности педагогических работников, которым по результатам аттестации присвоена квалификационная категория, в общей численности педагогических работников, в том числе	14 человек 77,8%
1.8.1	высшая	6 человек 33,3%

Отчёт по результатам самообследования за 2018год МДОКУ д/с «Сказка» пгт Лёвинцы

1.8.2	первая	8 человек 44,4%
1.9	Численность/удельный вес численности пед. работников в общей численности пед. работников, педагогический стаж которых составляет:	
1.9.1	До 5 лет	2 человека 11%
1.9.2	Свыше 30 лет	4 человека 22%
1.10	Численность/удельный вес численности педагогических работников в общей численности педагогических работников в возрасте до 30 лет	1 человек 5,6%
1.11	Численность/удельный вес численности педагогических работников в общей численности педагогических работников в возрасте от 55 лет	3 человека 16,7%
1.12	Численность/удельный вес численности педагогических и административно-хозяйственных работников, прошедших за последние 5 лет повышение квалификации/ профессиональную переподготовку по профилю педагогической деятельности или иной осуществляемой в образовательной организации деятельности, в общей численности педагогических и административно-хозяйственных работников.	18/94,7%
1.13	Численность/удельный вес численности педагогических и административно-хозяйственных работников, прошедших повышение квалификации по применению в образовательном процессе ФГОС в общей численности педагогических и административно-хозяйственных работников.	16/84,2%
1.14	Соотношение «педагогический работник/воспитанник» в дошкольной образовательной организации	1/7,6
1.15	Наличие в образовательной организации следующих педагогических работников	
1.15.1	Музыкального руководителя	да
1.15.2	Инструктора по физической культуре	да
1.15.3	Учителя-логопеда	да
1.15.4	логопеда	нет
1.15.5	Учителя-дефектолога	да
1.15.6	Педагога-психолога	да
2	ИНФРАСТРУКТУРА	
2.1	Общая площадь помещений, в которых осуществляется образовательная деятельность, в расчёте на одного воспитанника	11 кв.м.
2.2	Площадь помещений для организации дополнительных видов деятельности воспитанников	404,4м ²
2.3	Наличие физкультурного зала	да
2.4	Наличие музыкального зала	да
2.5	Наличие прогулочных площадок, обеспечивающих физическую активность и разнообразную игровую деятельность воспитанников на прогулке	да