

«УТВЕРЖДАЮ»

Приказ № 7од от 13.04.2018

Заведующий д/с

С.Л.Зырянова



# ОТЧЁТ О РЕЗУЛЬТАТАХ САМООБСЛЕДОВАНИЯ за 2017 год

## ВВЕДЕНИЕ

Настоящий отчёт по результатам самообследования подготовлен согласно требованиям Федерального закона от 29 декабря 2012 г. № 273-ФЗ «Об образовании в Российской Федерации» (ст. 29 п.3 ч.2), который обязывает образовательные организации ежегодно осуществлять процедуру самообследования и размещать соответствующий отчёт на сайте организации. Самообследование проводилось в соответствии с требованиями приказов Министерства образования и науки РФ от 14 июня 2013 г. № 462 «Об утверждении Порядка проведения самообследования образовательной организацией» и от 10 декабря 2013 г. № 1324 «Об утверждении показателей деятельности образовательной организации, подлежащей самообследованию».

Цель проведения самообследования - обеспечение доступности и открытости информации о деятельности ДОО.

В процессе самообследования деятельности ДОО проведена оценка:

- образовательной деятельности;
- системы управления организации;
- содержания и качества подготовки воспитанников;
- организации воспитательно-образовательного процесса;
- качества кадрового,
- учебно-методического, библиотечно-информационного обеспечения;
- материально-технической базы;
- функционирования внутренней системы оценки качества образования;
- произведён анализ показателей деятельности ДОО.

## ОБЩИЕ СВЕДЕНИЯ

Название учреждения в соответствии с уставом	Муниципальное дошкольное образовательное казённое учреждение детский сад «Сказка» пгт Лёвинцы Оричевского района Кировской области
Тип	дошкольное образовательное учреждение.
Вид	детский сад комбинированного вида
Организационно-правовая форма	муниципальное казённое учреждение
ИНН/ОГРН	432006610/ 1044314500042
Адрес	612079, Кировская область, Оричевский район, пгт Лёвинцы, улица 70-летия Октября, д.122
Учредитель	Муниципальное образование Оричевский муниципальный район Кировской области
Режим работы	10 часовой (7.30– 18.30), пятидневная рабочая неделя; выходные дни: суббота -воскресенье
Количество мест	187
Заведующий детского сада	Зырянова Светлана Леонидовна

## РАЗДЕЛ I. АНАЛИТИЧЕСКАЯ ЧАСТЬ

### 1. ОЦЕНКА ОБРАЗОВАТЕЛЬНОЙ ДЕЯТЕЛЬНОСТИ

#### 1.1.

#### **Нормативно-правовое обеспечение образовательного процесса**

Деятельность МДОКУ детского сада комбинированного вида «Сказка» пгт Лёвинцы в 2017 году регламентировали следующие нормативно - правовые документы федерального уровня:

1. Федеральный закон от 29 декабря 2012 г. № 273-ФЗ «Об образовании в Российской Федерации»;
2. Федеральный государственный образовательный стандарт дошкольного образования, утверждённый приказом Минобрнауки России от 17 октября 2013 г № 1155;
3. Санитарно-эпидемиологические правила и нормативы СанПиН 2.4.1.3049-13 «Санитарно-эпидемиологические требования к устройству, содержанию и организации режима работы дошкольных образовательных организаций», утверждённые постановлением Главного государственного санитарного врача Российской Федерации от 15.05.2013г. №26;
4. Порядок организации и осуществления образовательной деятельности по основным образовательным программам дошкольного образования, утверждённый приказом Минобрнауки России от 30.08.2013 № 10144.

Учреждение функционирует и осуществляет образовательную деятельность на основании следующих правоустанавливающих документов:

1. Лицензия на осуществление образовательной деятельности, серия 43ЛЮ1 № 0001337 регистрационный номер № 0783 от 01 августа 2016 года, выдана министерством образования Кировской области БЕССРОЧНО.
2. Устав муниципального дошкольного образовательного казённого учреждения детского сада комбинированного вида «Сказка» пгт Лёвинцы Оричевского района Кировской области, утверждён постановлением администрации Оричевского района от 24.12.2015 №.605;
3. Санитарно – эпидемиологическое заключение № 43.ОЦ.02.000.М000102.05.16 от 13.05.2016 на соответствие условий для ведения образовательной деятельности по основным и дополнительным образовательным программам, выданное Управлением Федеральной службы по надзору в сфере защиты прав потребителей и благополучия человека по Кировской области;
4. Лицензия на осуществление медицинской деятельности. Приложение № 21 к лицензии № ЛО-43-01-001558 от 26.02.2014. Выдана департаментом здравоохранения Кировской области БЕССРОЧНО
5. Свидетельство о государственной регистрации права оперативного управления имуществом 43-АВ 581515, дата выдачи 15 сентября 2011 г. кадастровый номер 43:24:350817:867:2894/15:1003/А;
6. Свидетельство о государственной регистрации права пользования земельным участком 43-АВ 581512 от 15.09.2011, кадастровый номер 43:24:350817:867;
7. Свидетельство о государственной регистрации юридического лица ( внесении записи в ЕГРЮЛ) : серия 43 № 000674990 от 05.01.2004 (ОГРН 1044314500042)
8. Свидетельство о постановке на учет в налоговом органе: серия 43 №002451698 от 05.01.2004 (ИНН 4324006610/КПП 432401001)

**Вывод:** МДОКУ зарегистрировано и функционирует в соответствии с требованиями законодательства Российской Федерации в области образования.

## Контингент воспитанников, комплектование ДОУ

Количество мест в ДОУ -187

Списочный состав на начало 2017 года 154 человека

Списочный состав на конец 2017 года 141 человек

Среднегодовая численность детей за 2017 год 143 человека

(Среднегодовая численность детей считается по формуле: ЧД ср.= сумма общего количества детей по списку в каждом месяце (по табелю) / кол-во месяцев)

В детский сад принимаются дети в возрасте от 1,5 до 7 лет. Группы комплектуются по одновозрастному принципу. В детском саду функционирует 8 групп: 7 групп общеразвивающей направленности, 1 группа старшего возраста - комбинированной направленности для детей с нарушениями речи и недостатками психического развития. В 2017 году работало 3 группы ясельного возраста и 5 дошкольных.

Прием детей в учреждение осуществлялся на основании заявлений родителей, поданных в ДОУ, и путёвок, выданных управлением образования Оричевского района по данным электронной базы. В настоящее время ДОУ работает в программе «Аверс-Контингент ДОУ». В группу комбинированной направленности дети зачисляются на основании заключения областной психолого-медико-педагогической комиссии и заявления родителей (законных представителей). Отношения между родителями воспитанников и ДОУ строятся на договорной основе.

## Режим работы учреждения

Детский сад работает в режиме пятидневной рабочей недели. Длительность пребывания воспитанников в ДОО составляет 10 часов в день (с 7.30 до 17.30). Для удобства отдельных категорий родителей работает разновозрастная дежурная группа, в которой дети могут находиться с 6.30 до 7.30 и с 17.30 до 19.00

## Регламентация образовательного процесса

Образовательный процесс в ДОУ в 2017 году регламентировали следующие локальные нормативные документы:

- основная образовательная программа;
- учебный план;
- календарный учебный график;
- расписание НОД

Все локальные акты утверждены приказами заведующего ДОУ, соответствуют требованиям законодательства Российской Федерации в области образования.

. Непосредственно образовательная деятельность проводится в группах с сентября по май в соответствии с учебным планом и расписанием НОД. Максимальный объём учебной нагрузки соответствует требованиям СанПиН. 2.4.1.3049-13 Продолжительность НОД составляет:

- в 1-й группе раннего возраста (дети 1-2 лет) – 6-10 минут
- во 2-й группе раннего возраста (от 2 до 3 лет) – 8-10 минут
- в младшей группе (дети от 3 до 4 лет) – не более 15 минут;
- в средней группе (дети от 4 до 5 лет) – не более 20 минут;
- в старшей группе (дети от 5 до 6 лет) – не более 25 минут;
- в подготовительной к школе группе (дети от 6 до 7 лет) – не более 30 минут.

## 1.2. СОДЕРЖАНИЕ И КАЧЕСТВО ПОДГОТОВКИ ВОСПИТАННИКОВ

### 1.2.1. АНАЛИЗ СОДЕРЖАНИЯ ОБРАЗОВАНИЯ

#### **Реализуемые образовательные программы**

Содержание образовательной деятельности в ДОУ определялось основной образовательной программой дошкольного образования (далее – ООП ДО), которая разработана на основе примерной общеобразовательной программы дошкольного образования «От рождения до школы» под редакцией Н.Е. Вераксы, Т.С. Комаровой, М.А. Васильевой.

В группе комбинированной направленности (6-й год жизни) обязательная часть программы включала в себя деятельность по квалифицированной коррекции недостатков в речевом и психическом развитии детей, которая предусматривала использование коррекционно-развивающих программ: «Программа обучения и воспитания детей с фонетико-фонематическим недоразвитием речи» Т.Б.Филичевой, Г.В.Чиркиной; «Воспитание и обучение детей с задержкой психического развития» /С.Г.Шевченко.

Дополнительное образование воспитанников осуществлялось по дополнительным образовательным программам.

#### **Характеристика основной образовательной программы**

Ведущие цели Программы - создание благоприятных условий для полноценного проживания детьми периода дошкольного детства, формирование основ базовой культуры личности, всестороннее развитие психических и физических качеств в соответствии с возрастными и индивидуальными особенностями, подготовка к жизни в современном обществе, формирование предпосылок учебной деятельности, обеспечение безопасности жизнедеятельности дошкольника.

Особое внимание в программе уделяется развитию личности ребёнка, сохранению и укреплению здоровья детей, а также воспитанию у дошкольников таких качеств, как патриотизм, активная жизненная позиция, творческий подход в решении различных жизненных ситуаций, уважение к традиционным ценностям.

Эти цели реализовались в процессе организации различных видов детской деятельности: игровой, коммуникативной, трудовой, двигательной, познавательно-исследовательской, художественно-творческой, продуктивной (конструирование и изобразительная деятельность) и др.

Программа обеспечивает развитие личности, мотивации и способностей детей от 1,5 до 7 лет с учетом их возрастных и индивидуальных особенностей по 5 основным направлениям развития (далее - образовательные области):

1. социально-коммуникативное развитие;
2. познавательное развитие;
3. речевое развитие;
4. художественно-эстетическое развитие;
5. физическое развитие.

ООП ДО выстроена в соответствии с возрастными возможностями и особенностями детей с учетом принципа интеграции образовательных областей и основывается на комплексно-тематическом принципе построения образовательного процесса.

Программа реализуется в течение всего времени пребывания ребенка в ДОУ и предусматривает решение программных образовательных задач не только в рамках непосредственно образовательной деятельности, но и при проведении режимных моментов как в совместной деятельности взрослых и детей, так и в самостоятельной деятельности дошкольников, а также через взаимодействие с семьями воспитанников.

### **Коррекционная работа**

Коррекционно – развивающая работа с детьми строится на основе лично – ориентированного подхода, на принципах соблюдения интересов ребёнка, системности, непрерывности, рекомендательного характера оказания многопрофильной помощи. Образовательная деятельность по профессиональной коррекции нарушений развития детей осуществлялась в 2 формах: это работа в группе комбинированной направленности и индивидуальная коррекционная работа с детьми, в т.ч. по запросам родителей.

В ДОУ работает одна группа комбинированной направленности для детей 6 года жизни с нарушениями речи и психического развития. Основное направление работы в данной группе - коррекция речевых нарушений у детей. В группу комбинированной направленности дети зачисляются на основании заключения областной психолого-медико-педагогической комиссии и заявления родителей (законных представителей).

В 2016/17 учебном году группа комбинированной направленности была открыта на базе старшей группы «Белоснежка» общей численностью 22 человека, 13 из которых нуждались в коррекционной помощи: 12 человек с нарушениями речи, 1 - с ЗПР

Наряду с общеразвивающими занятиями, для этих детей проводились специальные коррекционные занятия, направленные на выравнивание речевого и психофизического развития детей.

Система коррекционно – развивающей работы в группе предусматривает взаимодействие всех специалистов учреждения и родителей дошкольников.

Логопедическая работа с детьми идёт под руководством учителя-логопеда, который проводит групповые, подгрупповые, индивидуальные логопедические занятия с детьми и работает в тесном контакте с воспитателями группы. Знания, умения и навыки, полученные ребёнком на логопедических занятиях, закрепляются воспитателями, которые проводят с детьми логопедические пятиминутки, подвижные игры, пальчиковую гимнастику, индивидуальную работу по рекомендациям специалистов. Содержание логопедической работы в группе определялось в соответствии с программой Т.Б.Филичевой, Г.В.Чиркиной «Программа обучения и воспитания детей с фонетико-фонематическим недоразвитием речи»

Коррекционно-развивающую работу с детьми по развитию эмоционально-волевой сферы осуществляет педагог-психолог. Эта работа велась по программе Погосовой Н.М. «Погружение в сказку». /Коррекционно-развивающая программа для детей, имеющих проблемы с речью и эмоциональной нестабильностью.

Работа в группе комбинированной направленности предусматривала также индивидуальную работу учителя – дефектолога. Совместная деятельность специалистов спланирована так, что педагоги строят свою работу с ребёнком на основе общих педагогических принципов не обособленно, а дополняя и углубляя влияние каждого. Результаты итоговой диагностики, проведённой в конце учебного года, показали улучшение речевых показателей по всем параметрам.

*Результаты коррекционной работы по развитию речи  
в группе комбинированной направленности «Белоснежка» на конец учебного года*

№ п/п	Показатели	Уровень развития ( количество детей)		
		высокий	средний	низкий
1.	Артикуляционный аппарат	13		
2.	Навыки звукопроизношения	12	1	
3.	Фонематическое восприятие	13		
4.	Лексическая сторона речи	12	1	
5.	Грамматический строй речи	12	1	
6.	Формирование связной речи	11	1	1

### Дополнительное образование

В 2016/17 учебном году в ДОУ работало 6 объединений дополнительного образования на платной основе с учетом потребностей и запросов родителей

Платными образовательными услугами пользовалось 70 человек, или 50% воспитанников. 54 человека занимались в 2-х платных кружках и более.

#### Охват детей дополнительными образовательными услугами

Направление развития	Название кружка	Кол-во человек	Руководитель
Художественно-эстетическое	Изостудия	51	Наумова Т.А.
Познавательное	«26 занятий для будущих отличников»	20	Рязанцева С.В.
Речевое	«Звукочок» ( индивидуальные занятия по коррекции речевых нарушений)	9	Втюрина А.В.
Социально-коммуникативное	«Вместе с мамой» предагационная подготовка детей к детскому саду	13	Рязанцева С.В.
	«Вкус и запах радости»	18	
	«Песочная терапия», «Мозартика» /индивидуальные занятия с психологом/	13	
<b>ИТОГО</b>		<b>124</b>	

### Психологическое сопровождение образовательного процесса

Работа по психологическому сопровождению образовательного процесса носила комплексный характер и охватывала всех участников образовательного процесса и осуществлялось через следующие направления работы:

1. психологическая диагностика;
2. коррекционно-развивающая работа;
3. консультирование;
4. психологическое просвещение

РАБОТА ПСИХОЛОГИЧЕСКОЙ СЛУЖБЫ С ДЕТЬМИ

**Старшая группа комбинированной направленности «Белоснежка»**

**Развитие эмоционально - волевой сферы.**

1.	<i>Диагностика эмоционально-волевой сферы</i>	Цель: Исследование эмоционально-волевых процессов Используемые методики: «Несуществующее животное», методика исследования эмоционального состояния Э.Т. Дорфеевой. Кол-во диагностических срезов 2: сентябрь 2016, май 2017 г <b>8</b> индивидуальных и 2 групповых обследования 26 человек
2.	<i>Коррекционно-развивающая работа с детьми, имеющими проблемы с речью и эмоциональной нестабильностью</i>	Цель: развитие эмоционально-волевой сферы детей группы комбинированного вида. Программа: Погосова Н.М. Погружение в сказку. Коррекционно-развивающая программа для детей, имеющих проблемы с речью и эмоциональной нестабильностью С октября 2016 по май 2017 года было проведено 56 групповых коррекционно-развивающих занятия по данной программе.
3.	<i>Консультации по результатам диагностики</i>	2 с воспитателями групп, 5 индивидуальных, 1 групповая с родителями.
4.	С детьми в течение года проводились групповые коррекционно-развивающие занятия. В конце года отслеживается положительная динамика развития эмоционально-волевой сферы.	

**Подготовительные группы «Золушка», «Золотой петушок»**

**Подготовка детей к успешному обучению в школе.**

1.	Развитие творческих способностей	
	<i>Диагностика развития творческих способностей</i>	Исследование креативности детей. Тест креативности Е.Туник, Диагностика УТС для детей В.Синельников, В.Кудрявцев. Проведено 2 диагностических среза: сентябрь 2016 года, апрель 2017 года. Проведено 52 индивидуальных и 8 групповых обследований
	<i>Развивающие занятия по раскрытию творческого потенциала детей и развитию их творческих способностей</i>	Программа: Капская А.Ю. Мирончик Т.Л. Программа развития творческих способностей детей старшего дошкольного возраста «Планета чудес». С октября 2016 по май 2017 проведено 112 групповых коррекционно-развивающих занятия по данной программе. По концу года отмечается положительная динамика развития уровня творческого мышления.
	<i>Консультации по результатам диагностики</i>	4 с воспитателями групп, 12 индивидуальных с родителями



2.	<b>Диагностика готовности к школе</b>	
	<i>Диагностика психологической готовности к обучению в школе</i>	Определение степени психологической готовности детей к обучению в школе. Методика: Диагностический комплекс исследования готовности к школе Время проведения: апрель-май 2017 года. 52 индивидуальных и 4 групповых обследования
	<i>консультации по результатам диагностики</i>	2 консультации с воспитателями, 2 групповых консультации с родителями, 1 консультация с педагогами школы, 8 индивидуальных консультаций с родителями.

### **Средняя группа «Красная шапочка»**

**Подготовка рекомендаций на ПМПК для зачисления в группу комбинированной направленности 2017/18 у.г.**

	<i>Диагностика развития познавательных процессов</i>	Выявление уровня развития познавательных процессов для составления психолого-педагогических характеристик детей, направленных на ПМПК (группа комбинированной направленности 2017/18у.г.) Диагностические методики, рекомендованные для направления на ПМПК. Время проведения диагностики: январь-февраль 2017 года Обследовано 17 детей, на каждого написана психолого-педагогическая характеристика
	<i>Консультации по результатам диагностики</i>	2 с воспитателями группы, 6 индивидуальных с родителями. 12 по запросу родителей
	Обследовано 17 детей. На каждого написана психолого-педагогическая характеристика для прохождения ПМПК .	

**Индивидуальная диагностика познавательной и эмоционально-волевой сфер ребенка по запросу родителей** Цель: определение уровня развития ребенка.

Проведено 14 диагностик уровня развития познавательных процессов, 10 диагностик эмоционально-волевой сферы. По результатам диагностики проведено 15 консультаций для родителей и коррекционная работа с детьми.

**Психологическое сопровождение детей с ЗПР, речевыми нарушениями, задержкой развития ВПФ** Цель: Коррекция эмоционально-волевой сферы детей.

Были разработаны и проведены коррекционно-развивающие занятия на развитие познавательных процессов, временно-пространственных представлений и самоконтроля с использованием техник песочной терапия, арттерапии, техники «мозартика». В течение года проведено 40 индивидуальных занятий.

**Психологическая помощь и сопровождение при проблемах адаптации к детскому саду, агрессивности, СДВГ, страхах, тревожности и др.**

Проведено 12 индивидуальных коррекционных занятий с использованием техник арттерапии, пескотерапии, мозартики. Работа по сопровождению адаптации детей носила консультативный характер, была оказана помощь детям со сложной степенью адаптации.

РАБОТА ПСИХОЛОГИЧЕСКОЙ СЛУЖБЫ С ПЕДАГОГАМИ

Работа с педагогами состояла из интерактивных занятий по повышению психолого-педагогической и коммуникативной компетенции педагогов, а также индивидуальных консультаций.

*Работа по профилактике эмоционального выгорания*

С целью снижения риска профессионального выгорания и освоения техник самопомощи при стрессе с октября 2016 по май 2017 года проведено 8 групповых коррекционно-развивающих занятий по адаптированной программе «Профилактика эмоционального «выгорания» Н.Г. Осуховой.

*Интерактивные групповые психологические занятия*

В течение года проведено 7 интерактивных групповых психологических занятий темы: «Веретена точены, веники мочены», «Капелька солнца или света», «Симорон-волшебство: техники улучшения настроения», «Колесо баланса», «Карта сказочной страны», «Воспитатель и родитель – диалог»

*Консультационная работа по повышению профессиональной компетентности*

1) Групповые консультации - 4

Тематика «Степень адаптации детей раннего возраста к условиям ДОУ», «Психологическая готовность к школе», «Экспресс-техники самопомощи в стрессовых ситуациях», «Влияние наказания на психологическое здоровье ребенка».

2) Индивидуальные консультации -18

Тематика: личностные проблемы, семейные отношения, воспитание детей, построения отношений с детьми в группе, отношений с родителями воспитанников, сопровождения детей с особенностями в развитии.

РАБОТА ПСИХОЛОГИЧЕСКОЙ СЛУЖБЫ С РОДИТЕЛЯМИ

Работа с родителями носила в основном консультативный характер, также были проведены интерактивные занятия в рамках работы Дня семьи.

консультации для родителей – 14

Тематика: детско-родительские отношения, сложности адаптации к детскому саду, вопросы развития ребенка, детские страхи, нормативные кризисы развития ребенка.

**Взаимодействие ДОУ с родителями (законными представителями) воспитанников**

Работу по взаимодействию дошкольного учреждения с семьей коллектив ДОУ строит на основе принципа сотрудничества, главная цель которого - выполнение социального заказа родителей, установление партнерских отношений для согласования воспитательных воздействий на ребенка с целью его гармоничного развития.

ПСИХОЛОГИЧЕСКОЕ ПРОСВЕЩЕНИЕ

1) выступления на родительских собраниях – 8, на следующие темы:

- «Особенности адаптации детей раннего возраста к условиям ДОУ»;
- «Анализ процесса адаптации детей, рекомендации родителям»;
- «Психологическая готовность к обучению в школе»;
- «Возрастные особенности психического развития детей 4-го года жизни, кризис 3-х лет»;
- «Возрастные особенности психического развития детей 2-го и 3-го года жизни».

2) *групповые интерактивные занятия для родителей и детей*

Проведено 2 семинара-консультации в рамках дня семьи в ДОУ на тему «Занятие для будущих первоклассников и их родителей», «Играем вместе с детьми».

В течение года оформлялись информационные стенды, создана информационная папка с набором стендовых консультаций для родителей.

РАБОТА СЕМЕЙНОГО КЛУБА

В рамках работы семейного клуба в 2016/17 учебном году прошло 3 дня семьи.

Осенний - День Матери, посвящён мамам, был организован праздничный концерт, а также встречи по интересам: «Вместе с мамой веселей» /организация спортивных игр/, «Играем вместе» /интерактивная консультация для родителей педагога - психолога/, «Танцуем вместе с мамой»/ музыкальная гостиная/.

Зимний – «Нет выше звания, чем папа!» был посвящен Дню защитника Отечества. В спортивном зале прошли соревнования «Вместе с папой веселей», руководитель изостудии Т.А.Наумова провела «Занимательные уроки рисования», для детей раннего возраста было предложено пальчиковое рисование «Шарфик для папы», была представлена выставка нестандартного оборудования для физкультурных уголков.

В весенний День семьи родителям и гостям были показаны экологические сказки, подготовленные воспитанниками старшей и подготовительных групп, организована работа консультационного центра, родители и дети старших групп могли совершить путешествие в «Страну экологии», а руководители дополнительного образования представили «Творческую мастерскую», «Занятие для будущих первоклассников и их родителей»

Активное участие принимали родители в выставках и конкурсах ДОУ:

- Выставка поделок и картин «Веселая семечка » /октябрь/ - 44 участника
- Конкурс зимних и рождественских композиций /ноябрь/ 12 участников
- «Символ года» /ноябрь – декабрь/ 28 участников

**Социальное партнерство ДОУ с другими учреждениями**

Используя образовательное пространство (возможности) микросоциума, учреждение сотрудничает с поселковыми и районными учреждениями образования и культуры: школой, библиотекой, школой искусств, местным отделением геронтологии, районным ДТДМ, краеведческим музеем, а также осуществляет взаимодействие с другими социальными партнёрами.

Творческое сотрудничество ДОУ с образовательными партнерами и другими социальными институтами способствует расширению социального опыта детей, положительно влияет на художественно-эстетическое, познавательное-речевое развитие воспитанников, на решение задач нравственно- патриотического воспитания. Взаимодействие с государственными структурами и органами местного самоуправления связано с участием в конкурсах, в поселковых, муниципальных и региональных программах и проектах; в культурно-массовых мероприятиях, благотворительных акциях.

**Вывод:** *Содержание образовательной деятельности соответствует базовым принципам Стандарта, направленным на поддержку детской инициативы, участие ребенка в образовательном процессе в качестве полноправного субъекта.*

### 1.2.2. АНАЛИЗ РЕЗУЛЬТАТОВ ОБРАЗОВАТЕЛЬНОЙ ДЕЯТЕЛЬНОСТИ

Конечной целью образовательной деятельности является формирование определенных черт и свойств личности ребенка, которые ФГОС формулирует как целевые ориентиры.

Для определения качества результатов образовательной деятельности, её эффективности в детском саду используются следующие виды мониторинга:

1. Мониторинг здоровья и физического развития
2. Мониторинг освоения образовательной программы
3. Мониторинг индивидуального развития детей
4. Мониторинг готовности к школе

#### Физическое развитие, охрана здоровья

##### *Распределение детей по группам здоровья на апрель 2017*

Группа здоровья	Кол-во детей	В %
Группа здоровья I	9	6%
Группа здоровья II	131	87,3%
Группа здоровья III	9	6%
Группа здоровья IV -V	1	0,7%

##### *Сравнительный анализ заболеваемости детей по годам ( по отчётам 85-К)*

№п/п	Показатели	2013	2014	2015	2016	2017
1.	Количество детей	164	160	159	154	143 (среднегодовое)
2.	Всего случаев заболевания за год	293	327	458	265	563
3.	Пропущено детодней по болезни всего	1906	1410	2419	1824	3271
4.	в том числе грипп и острые инфекции верхних дыхательных путей	201 68,6%	202 62%	301 66%	157 59,2%	259 46%
5.	Пневмонии в % от общего числа заболеваний:	7 2,4%	3 0,9%	9 2%	2 0,75%	8 1,4%
6.	скарлатина	нет	1	2	2	нет
7.	несчастные случаи, отравления, травмы	нет	нет	нет	1	нет
8.	другие заболевания	85 29%	120 36,7%	146 32%	103 38,9%	296 52,6%
9.	Пропущено детодней по болезни на одного ребенка	11,6	8,8	15,2	11,8	22,8
10.	Средняя продолжительность одного заболевания	6,5	4,3	5,3	6,9	7,0

Как видно из таблицы, в 2017 году значительно вырос показатель по количеству пропущенных по болезни дней на одного воспитанника. В некоторой степени это объясняется тем, что по сравнению с прошлым годом на 3% увеличилась доля детей раннего возраста в общей численности воспитанников. Тем не менее работа по здоровьесбережения детей в детском саду приобретает особую остроту.

### Итоги адаптации групп раннего возраста

В сентябре 2016 года были вновь сформированы 2 группы раннего возраста: 1-я группа раннего возраста «Аленький цветочек» (воспитатели Е.Л.Калашникова, А.С.Гребёнкина), 2-я группы раннего возраста «Колобок» (воспитатели О.С.Коврижных, А.С.Гребенкина) Адаптация детей этих групп прошла успешно. 100% детей адаптировались в легкой и средней форме.

### Результаты мониторинга развития детей раннего возраста

Проведённая в конце года оценка соответствия уровня развития целевым ориентирам детей 3х лет (28 человек) показала, что социально-нормативные возрастные характеристики возможных достижений, обозначенные в ФГОС как целевые ориентиры образования в раннем возрасте, сформированы у 80% детей, частично сформированы у 20% детей

### РЕЗУЛЬТАТЫ МОНИТОРИНГА КАЧЕСТВА ПОДГОТОВКИ ВОСПИТАННИКОВ

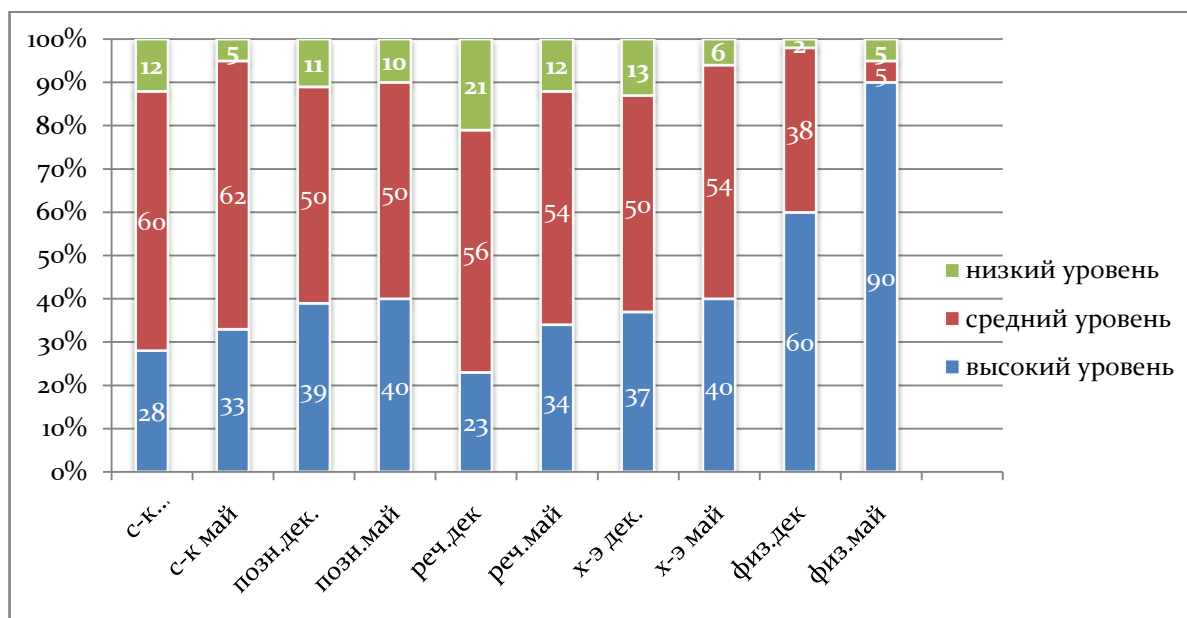
#### В ДОШКОЛЬНЫХ ГРУППАХ

Мониторинг результатов образовательной деятельности в дошкольных группах включал в себя 2 компонента: освоения детьми образовательной программы по образовательным областям и мониторинг детского развития

#### Мониторинг освоения образовательной программы

Мониторинг освоения образовательной программы в дошкольных группах осуществлялся 2 раза в год: в декабре 2016 и мае 2017

#### Сравнительная диаграмма результатов освоения образовательной программы в середине и конце учебного года



Сравнительный анализ результатов освоения образовательных областей программы в середине и конце учебного года показал положительную динамику по всем образовательным областям.

Уровень усвоения программного материала детьми по итогам года:

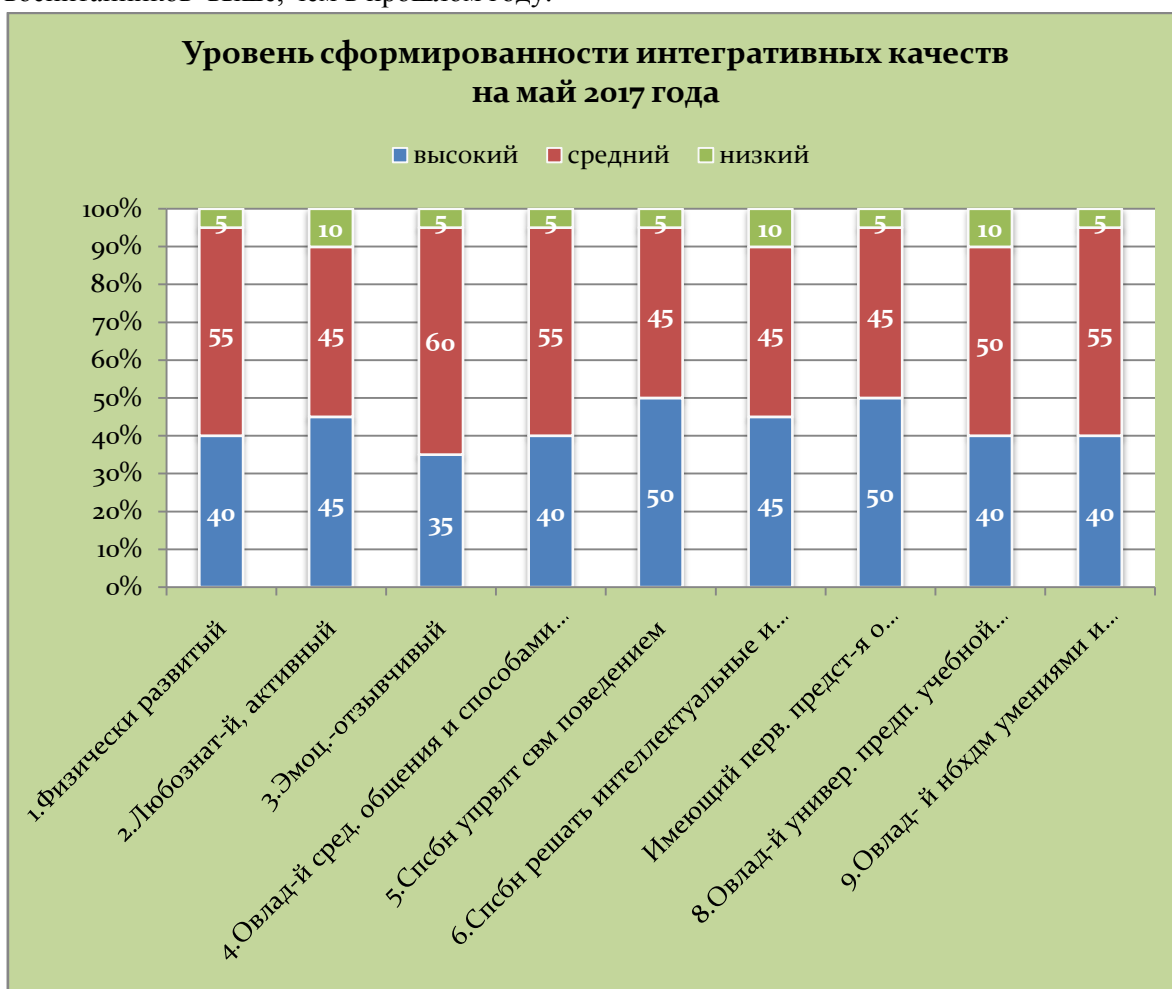
- высокий 47,4 % детей
- средний 45% детей
- низкий 7,6% детей

	2014 год	2015 год	2016 год	2017 год
Кол-во детей, усвоивших программный материал на высоком и среднем уровне	89,3%	88,3%	87,4%	92,4%
На низком уровне	10,7%	11,7%	12,6%	7,6%

Ниже других показатели усвоения материала по образовательным областям «познавательное развитие» ( 10% - низкий) и «речевое развитие» ( 12% - низкий уровень)

### Мониторинг детского развития

Мониторинг детского развития проводился в дошкольных группах 2 раза в год, в декабре и мае, на основе оценки развития интегративных качеств ребёнка в форме наблюдений за активностью ребёнка в разные периоды пребывания в учреждении, анализа продуктов детской деятельности и специальных педагогических проб, организуемых педагогами. Мониторинг показал, что уровень развития интегративных качеств воспитанников выше, чем в прошлом году.

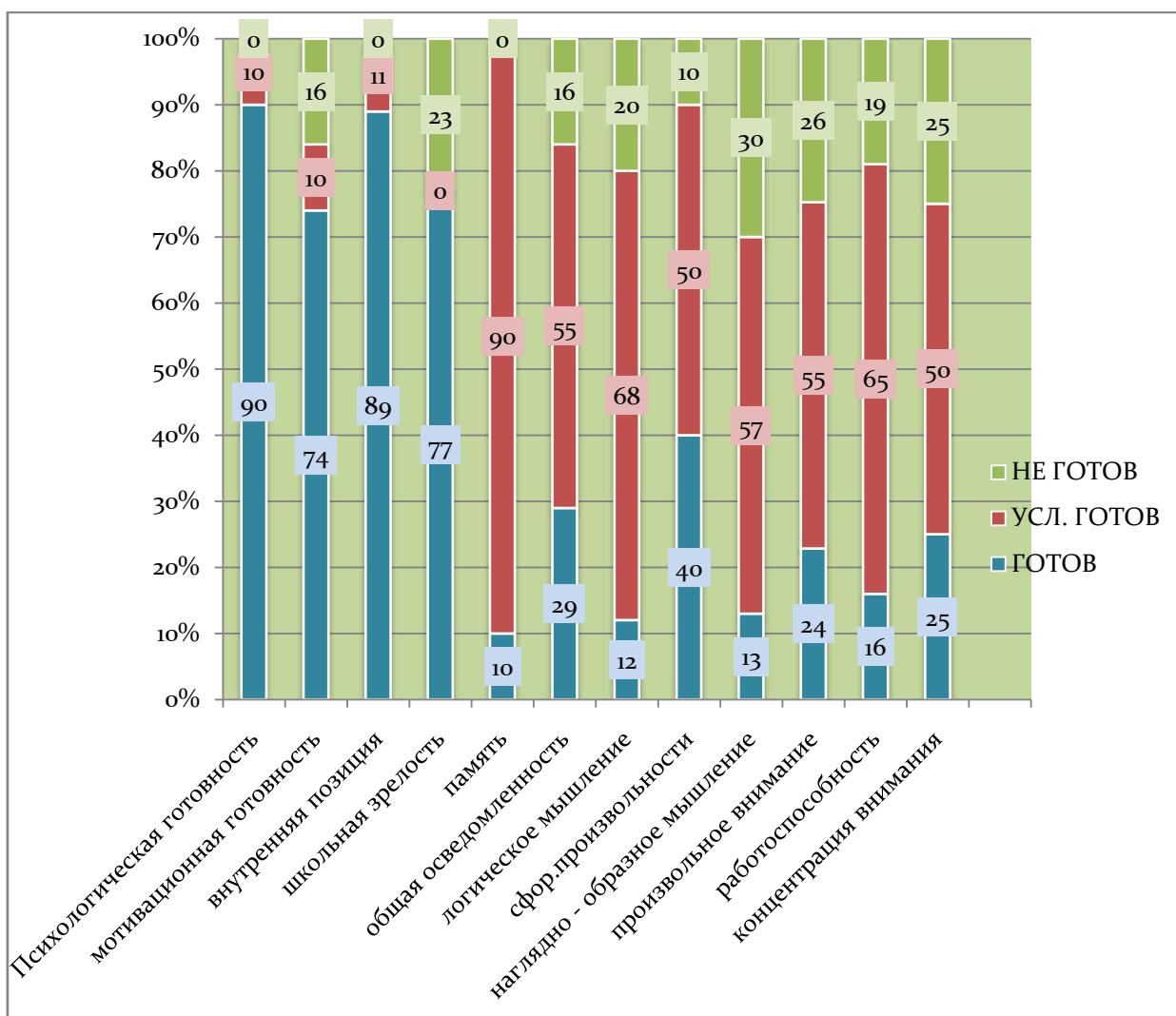


### Готовность к школе

В 2017 году детский сад выпустил в школу 27 детей подготовительных групп «Золушка» (воспитатель Буркова Н.Л., Белозерова В.С.), «Золотой петушок» (воспитатель Першина С.Н. )

Комплексный мониторинг готовности к обучению в школе детей подготовительных групп, проведённый в мае 2017 года, показал следующие результаты

*Уровень готовности к школе выпускников 2017 года*



Из приведённой выше диаграммы можно определить, что психологически готовы к школе на высоком и среднем уровне 100% выпускников. Наиболее низкими являются показатели «наглядно-образное мышление», «произвольное внимание», «концентрация внимания»

По итогам мониторинга развития детей в соответствии с требованиями ФГОС «Портрет выпускника», проведенного в мае 2017 года,

- готовы к обучению к школе - 92,6 % выпускников (25 человек)
- условно готовы – 7,4 % (2 человека)

Это несколько ниже, чем в прошлом году, показатели готовности к школе выпускников 2016 года соответственно 95% и 5%)

**Результативность участия воспитанников в конкурсах различных уровней**

Одним из показателей качества образовательных услуг и подготовки воспитанников является результативное участие детей в конкурсах различных уровней.

Воспитанники детского сада в 2016/17 у.г. приняли участие в 14 конкурсах вне детского сада и заняли 36 призовых мест.

РЕЗУЛЬТАТЫ УЧАСТИЯ ДЕТЕЙ В КОНКУРСАХ 2016-2017У.Г.

№ п/п	Дата	Мероприятие	Кол-во участ-в	Призовых мест	Руководитель
<b>Районный уровень</b>					
1.	2016		3	1	
2.	2016		16	2	
3.	2017		11	4 2 -1 3 - 3	
4.	2017		10	1	
5.		»	10		
6.			12	2	
<b>Областной уровень</b>					
7.			3	1	
8.		IX	3	1	
<b>Всероссийский, международный</b>					
9.		-	9	9 -8 -1	
10.			14	12	
11.			8		
12.			1		
13.			1		
14.			2	2	



## 2. КАЧЕСТВО КАДРОВОГО ОБЕСПЕЧЕНИЯ

Согласно штатному расписанию в 2017 году учреждение было укомплектовано кадрами на 100%. Общее количество работающих в детском саду в отчётном году составило 48 человек. Из них педагогов - 20, учебно-вспомогательный персонал – 9.

### Качественный состав педагогических работников

должность	Кол-во штатн. един.	Кол-во человек / в т.ч. внутр совмест	Квалификационная категория			Образование		Стаж		
								10 -20	20	
	1	1	1			1				1
	12,39	13	6	5	2	4	9	4	-	9
	2	2	1	1		2			1	1
	1,5	1 +1		1			2/1			1
-	1	1		1		1				1
-	0,5	1			1	1			1	
-	0,67	1		1		1			1	
<b>Итого</b>	<b>19,06</b>	<b>20</b>	<b>8</b>	<b>9</b>	<b>3</b>	<b>10</b>	<b>10</b>	<b>4</b>	<b>4</b>	<b>13</b>
<b>Итого в % от общего числа</b>			<b>40%</b>	<b>45%</b>	<b>15%</b>	<b>50%</b>	<b>50%</b>	<b>20%</b>	<b>20%</b>	<b>65%</b>

### Образовательный уровень

50 % педагогических работников имеют высшее педагогическое образование, 50%- среднее специальное

### Распределение по стажу

Педагогический стаж работы имеют

- до 5 лет 1 человек ( 5%);
- от 5 до 10 лет – 3 человека (15 %);
- от 10 до 15 лет - 2 человек (10 %)
- от 15 до 20 лет 2 человек (10 %);
- от 20 лет до 25 - 4 человека (20%)
- от 25 до 30лет 3 человека (15%)
- свыше 30 лет 5 человек (25%)

### Квалификационный уровень

Аттестованы – 17 педагогов из 20, т.е. 85%

- высшая категория 8 человек (40%)
- первая категория 9 человек (45%),

Категорийность по сравнению с прошлым годом упала на 10%, т.к. 3 педагога не аттестованы: 1 работает временно, т.к. основной сотрудник находится в отпуске по уходу за ребёнком, 1 педагог имеет педстаж 1год , 1 – внешний совместитель 0,5 ставки.

Награждены ведомственными наградами Министерства образования 5 педагогов, что составляет 25% от общего числа.

### Повышение профессионального уровня педагогов

Педагоги ДОУ регулярно повышают уровень своего профессионального мастерства в ходе подготовки к аттестации, через курсовую подготовку, участие в конкурсах разных уровней. посредством самообразования, участия в работе районных методических объединений т.п.

За последние 3 года курсы повышения квалификации прошли 19 педагогов из 20 ( 95%) Одним педагогом курсовая подготовка не пройдена, т.к. работает временно.

В 2016-2017 учебном году повышение квалификации через курсовую подготовку прошли 3 педагога.

№п/п	Фамилия, и.о педагога	Тема курсовой подготовки	объём	Место проведения
1.	Данилова Г.Ю.	«Видеоинформационное обеспечение образовательного процесса в условиях реализации ФГОС»	108ч.	КОГОАУ ДПО «ИРО Кировской области»
2.	Гребенкина А.С.	«Содержание и организация образовательной деятельности в ДОО в условиях введения ФГОС дошкольного образования»	72 часа	КОГОАУ ДПО «ИРО Кировской области»
3.	Рязанцева С.В.	«Деятельность педагога – психолога в общеобразовательной организации в условиях стандартизации образования (введения и реализации ФГОС)»	72 часа	АНО «Санкт-Петербургский центр ДПО»

Повышению профессионального мастерства педагогов способствовала работа по самообразованию. В 2016/17 у.г. педколлектив ДОУ работал над методической темой «Речевое развитие дошкольников в свете ФГОС» В рамках работы проведены мероприятия:

№ п/п	Мероприятия	Кол-во	Тематика
1.	Консультации для воспитателей	7	<ul style="list-style-type: none"> <li>▪ Развитие связной речи с помощью мнемотаблиц</li> <li>▪ Использование мнемотехники - синквейн</li> <li>▪ Использование ИКТ в формировании грамматических форм слова</li> <li>▪ Развитие связной речи через рассматривание картин в младшем возрасте</li> <li>▪ Речевой центр для самостоятельной деятельности детей</li> <li>▪ «Использование метода мнемотехники в обучении рассказыванию детей дошкольного возраста»</li> <li>▪ Роль загадок в речевом развитии</li> </ul>
2.	Педсоветы	4	▪
3.	Семинар, мастер-класс	3	<ul style="list-style-type: none"> <li>▪ Развитие просодической стороны речи дошкольника</li> <li>▪ Использование нетрадиционных техник рисования в работе с детьми по развитию речи</li> <li>▪ Игровые технологии для раннего возраста.</li> </ul>
4.	Открытые занятия НОД	13	Рассказывание по картине, пересказ с помощью мнемотаблиц, применение технологии синквейн, интегрированные занятия

**Отчёт по результатам самообследования за 2017год МДОКУ д/с «Сказка» пгт Лёвинцы**

В целях обмена опытом по построению НОД проведено 13 открытых занятий с последующим обсуждением, в т.ч. 7 интегрированных занятий «воспитатель-инструктор по физической культуре».

№ п/п	Возрастная группа	Тема НОД	Воспитатель	Используемые технологии
1.	Младшая группа «Дюймовочка»	Составление рассказа по картине «Таня не боится мороза»	Лучина Н.В.	Обучение детей составлению рассказа по картине
2.	Младшая группа «Дюймовочка»	«Путешествие в сказку»	Орлова Е.В.	мнемотехника
3.	Средняя группа «Красная шапочка»	Пересказ рассказа Е.Чарушина «Ёж»	Вшивцева Е.Г.	мнемотаблицы
4.	Старшая группа «Белоснежка»	«Путешествие в страну звуков»	Учитель – логопед Булгакова Е.И.	
5.	Подготовительная группа «Золушка»	«На лесной опушке»	Буркова Н.Л.	
6.	Подготовительная группа «Золотой петушок»	«Пришла весна»	Першина С.Н.	Технология синквейн
7.	Вторая группа раннего возраста «Колобок»	«В гости к зайке»	Гребенкина А.С.	Интегрированное занятие с инструктором по физической культуре Кондаковой Л.Р.
8.	Вторая группа раннего возраста «Чебурашка»	«Вот поезд наш едет»	Данилова Г.Ю.	
9.	Младшая группа «Дюймовочка»	«Путешествие в сказку»	Орлова Е.В.	
10.	Средняя группа «Красная шапочка»	«Путешествие в страну здоровья»	Вшивцева Е.Г.	
11.	Старшая группа «Белоснежка»	«Учимся играя»	Учитель – логопед Булгакова Е.И.	
12.	Подготовительная группа «Золушка»	«Забочусь о своем здоровье»	Буркова Н.Л.	
13.	Подготовительная группа «Золотой петушок»	«Сундучок здоровья»	Першина С.Н.	

Опыт работы по методической теме года "Речевое развитие дошкольников в свете ФГОС" был представлен на районном семинаре педагогов ДОО в апреле 2017 года, в организации которого было задействовано 8 педагогов детского сада.

Педагоги	Представленный материал
Вшивцева Е.Г. Булгакова Е.И. Першина С.Н.	Открытые занятия НОД в дошкольных группах
Г.Ю. Данилова воспитатель Злобина Е.И. муз. руководитель	НОД по развитию речи с элементами логоритмики «Здравствуй, солнышко!» во 2й группе раннего возраста
Рязанцева С.В., педагог-психолог	Практикум «Коммуникативная компетентность педагога ДОУ»
Лопатина Т.В.	Мастер – класс для педагогов «Формирование лексико-грамматического строя речи у детей 5-6 лет с использованием ИКТ»
Н.В. Корсакова, старш. воспитатель	Презентация опыта работы детского сада по теме семинара.

*Участие педагогов ДОУ в научно-методических семинарах*

№ п/п	Название мероприятия	Организатор, место проведения	Участники
1.	РМО «Познавательное развитие детей дошкольного возраста в различных видах деятельности»	Стрижи 26.10.16	Кондакова Л.Р., Злобина Е.И
2.	РМО «Развитие речи через экологическое воспитание»	д/с «Сказка» Оричи	Корсакова Н.В., Вшивцева Е.Г.
3.	«Игровая деятельность в ДОО с позиции ФГОС дошкольного образования»	д/с «Ромашка» п.Оричи 26.01.17	Корсакова Н.В., Булгакова Е.И
4.	«Экспериментальная деятельность дошкольников»	Дошк. отделение Зенгинской средн. школы	Корсакова Н.В., Ускирева М.В.
5.	«Новые подходы к работе с семьями воспитанников по физическому воспитанию дошкольников в условиях ФГОС»	д/с «Ромашка»	Кондакова Л.Р.
6.	«Развитие познавательных интересов и воспитание бережного отношения к окружающему миру у детей дошкольного возраста»	д/с «Солнышко» Стрижи	Корсакова Н.В., Ускирева М.В., Гребенкина А.С.
7.	«Новые подходы к обучению чтению детей с ОВЗ»	вебинар	Лопатина Т.В.
8.	«Формирование положительной мотивационной готовности к обучению у детей с ЗПР с помощью интерактивных и настольных игр», «Интерактивные методы запуска речи у «неговорящих» детей»	вебинар	Першина С.Н.
<b>ПРЕДСТАВЛЕНИЕ ОПЫТА РАБОТЫ</b>			
1.	Данилова Г.Ю.	«Организация эффективной системы работы по формированию у детей старшего дошкольного возраста чувства патриотизма и активной гражданской позиции»	окружная конференции «Реализация ФГОС дошкольного, начального, основного общего образования в образов-ных организациях Оричевского района»
2.	Рязанцева С.В.	«Возможности развивающего пространства в работе педагога – психолога с участниками образовательного пространства ДОУ»  «Новогодняя техника куклотерапии в проектировании позитивного будущего» (авторская методика)  Психологический тренинг по теме «Общаться с родителями. Как?»	область  окружное методич-е. объединение
<b>ПУБЛИКАЦИИ</b>			
3.	Першина С.Н.	сайт ИНФОРМурок, всероссийское образовательное издание «Альманах педагога»	НОД «Весна пришла»
4.	Клабукова Т.С.	международный образовательный портал МААМ	
5.	Вшивцева Е.Г.	всероссийское образовательное издание «Альманах педагога»	

УЧАСТИЕ В КОНКУРСАХ				
1.	Буркова Н.Л.	Ежемесячный международный конкурс МААМ «Лучшая методическая разработка»		2 МЕСТО
		Всероссийский конкурс «Творческие работы и методические разработки педагогов»		1 место
2.		Всероссийский профессиональный конкурс методических разработок сайт интеллектуального развития «Академия таланта »	конкурсная работа «Я гражданин России»	3 место
	Данилова Г.Ю.	Всероссийский конкурс профессионального мастерства и личных достижений педагогов «Педагогическое творчество»	педагогический проект «Я – гражданин России»	2 место
		9-й Кировский межрегионал конкурс педагогов, родителей – организаторов и руководителей исследовательских работ учащихся и студентов им. В.И. Вернадского		Диплом 1 степени
3.	Орлова Е.В.	Всероссийский профессиональный конкурс методических разработок «Методический потенциал		Диплом победителя
4.	Рязанцева С.В.	Областной конкурс «Красивая школа-2016»	Проект «Волшебные комнаты» по созданию рабочей зоны педагога-психолога	1 место (округ)
5.	Корсакова Н. В	Всероссийский конкурс научных, методических и творческих работ по социальной экологии на тему «Россия: среда обитания» к году экологии в РФ	работа «Экологическое благоустройство территории»	3 место
6.	Клабукова Т.С.	Районный конкурс «Воспитатель года-2017»		Диплом участника
7.	Кондакова Л.Р.	Районный праздник «По труду и честь»	Звание «Лучший по профессии за 2016год»	лауреат
8.	Команда	Туристический слет пгт Левинцы	3 место в общекомандном зачёте	

В 2016/17 учебном году учреждение заняло 1 место в районном конкурсе экологической, природоохранной и учебно – опытной работы образовательных учреждений Оричевского района в номинации «Экологическая и природоохранная работа», 1 место в районной виртуальной выставке – конкурсе учебно-опытных участков образовательных учреждений Оричевского района в номинации «Цветочно – декоративные культуры», за реализацию проекта «Экологическая тропа» отмечено Дипломом 3 степени Министерства образования Кировской области в номинации «Экологическое просвещение и распространение природоохранных идей» (ноябрь 2016)

**Вывод:** *Квалификация педагогических работников соответствует требованиям ФГОС ДО к кадровым условиям реализации Программы. Педагогические работники ДОУ обладают основными компетенциями, необходимыми для создания условий развития детей в соответствии с ФГОС ДО.*

### 3. КАЧЕСТВО УЧЕБНО-МЕТОДИЧЕСКОГО И БИБЛИОТЕЧНО-ИНФОРМАЦИОННОГО ОБЕСПЕЧЕНИЯ

Программно-методический комплекс ДОО отбирается с учетом ориентации на основную образовательную программу дошкольного образования. В ДОО имеется методическая, художественная, энциклопедическая и справочная литература, иллюстративный, демонстрационный и раздаточный материал по различным образовательным областям программы, дидактические пособия для ведения образовательной деятельности, комплекты развивающих игр для познавательно-речевого развития, методические пособия для организации логопедической работы, создана аудио- и видеотека для музыкального развития детей. Имеющийся библиотечный фонд располагается в методическом кабинете, кабинетах специалистов, группах детского сада. В методическом кабинете имеется необходимый методический демонстрационный, раздаточный материал для организации полноценного учебно-воспитательного процесса. Кабинет оснащен компьютерным оборудованием, программное обеспечение которого позволяет работать с текстовыми редакторами, интернет-ресурсами, фото-, видеоматериалами, графическими редакторами.

В ДОО есть выход в Интернет, электронная почта - [skazka.lev@yandex.ru](mailto:skazka.lev@yandex.ru), функционирует web-сайт / <http://skazkalev.ucoz.net>, на котором размещается информация, регламентируемая законодательными актами в сфере образования.

В 2017 году за счёт областной субвенции приобретены

- игрушки на сумму 43000 рублей
- канцтовары- 25000 рублей
- учебные пособия 14172 рублей
- развивающие игры 25000 рублей

Однако из-за нехватки финансирования прекращена подписка на периодические издания.

**Вывод:** учебно-методическое и информационно-библиотечное обеспечение в целом достаточно для организации образовательной деятельности и реализации образовательных программ.

#### 4. КАЧЕСТВО МАТЕРИАЛЬНО-ТЕХНИЧЕСКОГО ОБЕСПЕЧЕНИЯ

Общая площадь земельного участка, которую занимает детский сад, составляет 13134 кв.м. К началу учебного года здание принято

Составляющие МТБ	Состояние, характеристика	Площадь	Оценка, данная в ходе анализа
<b>1. Здание</b>			
	Двухэтажное каркасно-панельное типового проекта серии ИИ-04, введено в эксплуатацию в декабре 1992 года. В здании имеются все виды благоустройства: централизованное отопление, водопровод, канализация. Состояние подъездных путей удовлетворительное	3768м <sup>2</sup>	Базовый уровень. Требует ремонта
<b>2. Групповые ячейки</b>			
	<ul style="list-style-type: none"> <li>• Игровая</li> <li>• спальня</li> <li>• раздевалка</li> <li>• буфетная</li> <li>• туалет.</li> <li>• оборудованное рабочее место воспитателя</li> </ul>	1067,36 м <sup>2</sup>	Выше базового уровня.
	Площадь игровых помещений в расчете на одного воспитанника	норма СанПиН 2,0 м <sup>2</sup> дошкол-е 2,5 м <sup>2</sup> ясельные	соответствует
	Площадь спален в расчете на одного воспитанника	норма СанПиН 2,0 м <sup>2</sup>	соответствует
	Групповые ячейки для детей ясельного возраста располагаются на первом этаже.		
<b>3. Помещения детского сада, используемые в образовательном процессе</b>			
	физкультурный зал	85м <sup>2</sup>	
	экологический центр с комнатой русского быта	133,4 кв.м.	
	бассейн с сауной, раздевалкой и душевыми	271кв.м	
	Кабинет логопеда	67 кв.м.	
	Кабинет педагога –психолога для индивидуальной работы		
	Сенсорная комната для групповой психологической работы		
	медицинский блок, включающий	21 кв.м	
	▪ 2 физиокабинета	4 и 5 кв.м.	
	▪ процедурный кабинет	3 кв.м.	
	▪ кабинет первичного приёма,	6 кв.м.	
	▪ изолятор	3 кв.м	

4. Служебно-бытовые помещения		
<b>Кабинеты специалистов</b>		Оптимальный уровень
методический кабинет	53 кв.м.	
кабинет музыкального руководителя с кладовой для атрибутов	10 кв.м.	
кабинет инструктора по физической культуре		
<b>Административные кабинеты</b>		
кабинет заведующего	15 кв.м.	
бухгалтерия	16 кв.м.	
<b>Сопутствующие помещения</b>		Оптимальный уровень
пищеблок с цехами овощного, горячего и холодного приготовления, кладовыми со всем необходимым технологическим оборудованием и подсобными помещениями	97 кв.м	
прачечная с сушильной и гладильной комнатами и комнатой для стирки белья	60 кв.м.	
2 костюмерные комнаты с набором театральных костюмов	4 и 6 кв.м	
складские помещения	166,4 кв.м.	
санузлы	20 кв.м.	
5. Прилегающая территория		
<ul style="list-style-type: none"> <li>• Оборудованные площадки для каждой группы,</li> <li>• мини-стадион,</li> <li>• цветники,</li> <li>• огород,</li> <li>• экологическая тропинка,</li> <li>• метеоплощадка,</li> <li>• площадка по ПДД</li> </ul>	Общая площадь земельного участка 13134 кв.м	Оптимальный уровень
<p>Территория по периметру ограждена забором и полосой зелёных насаждений. Территория имеет наружное электрическое освещение, озеленена. Для каждой группы имеются отдельные групповые участки с травяным покрытием. Для защиты от солнца и осадков на каждом участке построены веранды. Песочницы закрываются крышками. Хозяйственная зона располагается со стороны входа в производственные помещения столовой и имеет самостоятельный въезд</p>		Соответствует требованиям САНПиН



### Пространственно-развивающая среда

Организованная в ДОУ развивающая предметно-пространственная среда инициирует познавательную и творческую активность детей, предоставляет ребенку свободу выбора форм активности, обеспечивает содержание разных форм детской деятельности, безопасна и комфорта, соответствует требованиям ФГОС ДО, интересам, потребностям и возможностям каждого ребенка, обеспечивает гармоничное отношение ребенка с окружающим миром.

### Обеспеченность ТСО, множительной и другой техникой

№ п/п	Наименование показателя	Количество
1.	Наличие компьютеров	5
2.	Наличие ноутбуков	2
3.	Количество ПК, используемых в образовательном процессе	5
4.	Подключено к сети Интернет	4
5.	Множительная техника: принтер – сканер-копир	5
6.	Цветной принтер	1
7.	Ламинатор	1
8.	Телевизор	1
9.	Центр караоке	1
10.	Музыкальный центр	2
11.	Мультимедийный проектор	1
12.	Переносной экран	3
13.	Фотокамера	1
14.	Модем	1
15.	Факс	1

В 2017 году выполнены работы по установке наружного видеонаблюдения ( 4 камеры) на сумму 29 800 рублей, проведена замена оконных блоков в группе «Красная шапочка» на сумму 95000 рублей, ремонт наружного освещения на сумму 42 800 рублей, ремонтные работы по замене труб ХВС в подвале с на сумму 93 476 рублей, произведена замена счётчиков и трансформаторов тока на сумму 10 859 рублей, косметический ремонт в 2х группах силами родителей.

## 5. АНАЛИЗ СИСТЕМЫ УПРАВЛЕНИЯ И ФУНКЦИОНИРОВАНИЯ ВНУТРЕННЕЙ СИСТЕМЫ ОЦЕНКИ КАЧЕСТВА ОБРАЗОВАНИЯ

Управление ДОУ осуществляется в соответствии с действующим законодательством Российской Федерации. Для эффективной управленческой работы разработаны и утверждены документы, регламентирующие деятельность ДОУ: Устав ДОУ, локальные организационно-нормативные документы, должностные инструкции сотрудников, заключены трудовые договоры с работниками ДОУ, договоры с родителями ( законными представителями ) воспитанников и др.

Управление в ДОУ строится на принципах единоначалия и самоуправления, обеспечивающих государственно-общественный характер управления.

Организационная структура управления в ДОУ представляет собой совокупность индивидуальных и коллективных субъектов, между которыми распределены полномочия и ответственность за выполнение управляемых функций. Управляющая система состоит из двух структур:

I структура – административное управление, которое имеет трёхуровневую линейную структуру.

II структура – общественное управление, представленное коллегиальными органами управления, к которым относятся:

- общее собрание работников учреждения,
- педагогический совет;
- общее родительское собрание,
- родительский комитет учреждения,
- попечительский совет.

Порядок формирования и компетенция органов управления определяются Уставом и соответствующими положениями. Функциональная структура управления ДОУ, её основные структурные звенья, иерархия субъектов управления представлены на сайте учреждения [http://skazkalev.ucoz.net/index/struktura\\_i\\_organy\\_upravlenija\\_obrazovatelnoj\\_organizaciej/0-6](http://skazkalev.ucoz.net/index/struktura_i_organy_upravlenija_obrazovatelnoj_organizaciej/0-6)

Управленческая деятельность администрации ДОУ в 2016 – 2017 учебном году была направлена на совершенствование образовательного процесса в ДОУ в соответствии с требованиями ФГОС. В ходе её решались следующие задачи:

- удовлетворение потребностей населения в услугах ДОУ;
- повышение качества образования;
- укрепление здоровья детей и улучшения условий их содержания в ДОУ;
- совершенствование содержания и организации развивающей среды ДОУ.

Основой механизма управления в учреждении является контрольно-аналитическая деятельность. В течение года осуществлялся контроль в соответствии с годовыми задачами. В управлении ДОУ использовались следующие виды контроля: тематический, оперативный, итоговый, повторный, самоконтроль. В течение учебного года в ДОУ осуществлялся систематический контроль за:

- ходом и результатами образовательного процесса;
- выполнением требований охраны труда всеми сотрудниками ДОУ;
- соблюдением правил внутреннего трудового распорядка;
- выполнением принятых решений и предложений вышестоящих организаций.

Информация, полученная в ходе контроля, являлась основой для принятия управленческих решений. С целью обеспечения гласности и принятия объективных решений результаты контроля обсуждались на педагогических советах, общем собрании и оперативных совещаниях. По результатам контроля вырабатывались рекомендации, издавались приказы заведующего. Такой подход к организации контроля позволил сделать его действенным и упреждающим. Вынесенные по итогам проверок предложения выполнены своевременно. Контроль позволяет установить соответствие деятельности ДООУ нормативным документам, помогает выявить недостатки и их причины, повысить личную ответственность сотрудников ДООУ за исполнение своих обязанностей, наладить системную обратную связь по отслеживанию и анализу результатов деятельности образовательного процесса.

Деятельность коллегиальных органов управления, кроме педагогического совета, носила несколько формальный характер. Их компетенция прописана в локальных актах, однако возможности в управлении использовались не в полной мере. Попечительский совет прописан в уставе, но на текущий момент не создан.

Наиболее активно из коллегиальных органов работали педагогический совет и родительские комитеты в группах. Также вопросы деятельности детского сада регулярно были предметом обсуждения на групповых родительских собраниях. Постоянно действующим коллегиальным органом управления в детском саду является педагогический совет. В 2016/17 у.г. состоялось 6 заседаний педсоветов с тематикой:

1. «Организация работы ДООУ в 2016/17 у.г.» Анализ летней оздоровительной работы.
2. «Речевое развитие дошкольников в соответствии с ФГОС».
3. «Адаптация выпускников 2016 года к школьному обучению». Совместный педсовет с педагогами школы.
4. «Использование современных педтехнологий в обучении детей дошкольного возраста»
5. «Готовность детей подготовительных групп к обучению в школе». Совместный педсовет с педагогами начальной школы.
6. Анализ образовательной деятельности за 2016/17 у.г. и задачи на новый уч. год

В детском саду осуществляется мониторинг организации воспитательно-образовательного процесса. Определены уровни выхода информации и принятия конкретных решений по результатам. Однако механизм мониторинга не всегда обеспечивает взаимодействие всех участников.

**Вывод:** функционирующая в ДООУ структура управления с преобладанием демократического стиля управления и административных методов в целом соответствует Уставу ДООУ и функциональным задачам, способствует стабильному функционированию учреждения. Демократизация системы управления способствует развитию инициативы участников образовательного процесса (педагогов, родителей (законных представителей), детей).

**РАЗДЕЛ II.  
ПОКАЗАТЕЛИ ДЕЯТЕЛЬНОСТИ ОРГАНИЗАЦИИ**

№ п/п	Показатели	
1	<b>ОБРАЗОВАТЕЛЬНАЯ ДЕЯТЕЛЬНОСТЬ</b>	
1.1.	Общая численность воспитанников, осваивающих образовательную программу дошкольного образования, в том числе	143 человека (среднегодовая)
1.1.1	В режиме полного дня (8-12 часов)	143 человека
1.1.2	В режиме кратковременного пребывания (3-5 часов)	0
1.1.3	В семейной дошкольной группе	0
1.1.4	В форме семейного образования с психолого-педагогическим сопровождением на базе дошкольной образовательной организации	0
1.2	Общая численность воспитанников в возрасте до 3 лет	40 человек
1.3	Общая численность воспитанников в возрасте от 3 до 8 лет	103 человек
1.4	Численность /удельный вес численности воспитанников в общей численности воспитанников, получающих услуги присмотра и ухода	0
1.4.1	В режиме полного дня (8-12 часов)	0
1.4.2	В режиме продлённого дня (12-14 часов)	0
1.4.3	В режиме круглосуточного пребывания	0
1.5	Численность /удельный вес численности воспитанников с ограниченными возможностями здоровья в общей численности воспитанников, получающих услуги:	13 человек /9%
1.5.1	по коррекции недостатков в физическом и (или) психическом развитии	13 человек /9%
1.5.2	По освоению образовательной программы дошкольного образования	13 человек/9%
1.5.3	По присмотру и уходу	0 человек/ 0%
1.6	Средний показатель пропущенных дней дошкольной образовательной организации по болезни на одного воспитанника	22,8 дней
1.7	Общая численность педагогических работников, в том числе	20 человек
1.7.1	Численность/удельный вес численности педагогических работников, имеющих высшее образование	10 человек /50%
1.7.2	Численность/удельный вес численности педагогических работников, имеющих высшее образование педагогической направленности (профиля)	10 человек /50%

Отчёт по результатам самообследования за 2017год МДОКУ д/с «Сказка» пгт Лёвинцы

1.7.3	Численность/удельный вес численности педагогических работников, имеющих среднее профессиональное образование	10 человек /50%
1.7.4	Численность/удельный вес численности педагогических работников, имеющих среднее профессиональное образование педагогической направленности (профиля)	10 человек /50%
1.8	Численность/удельный вес численности педагогических работников, которым по результатам аттестации присвоена квалификационная категория, в общей численности педагогических работников, в том числе	17 человек /85%
1.8.1	высшая	8 человек /40%
1.8.2	первая	9 человек / 45%
1.9	Численность/удельный вес численности педагогических работников в общей численности педагогических работников, педагогический стаж которых составляет:	
1.9.1	До 5 лет	1 человек / 5%
1.9.2	Свыше 30 лет	5 человек /25%
1.10	Численность/удельный вес численности педагогических работников в общей численности педагогических работников в возрасте до 30 лет	1 человек / 5%
1.11	Численность/удельный вес численности педагогических работников в общей численности педагогических работников в возрасте от 55 лет	3 человека /15%
1.12	Численность/удельный вес численности педагогических и административно-хозяйственных работников, прошедших за последние 5 лет повышение квалификации/ профессиональную переподготовку по профилю педагогической деятельности или иной осуществляемой в образовательной организации деятельности, в общей численности педагогических и административно-хозяйственных работников.	20 человек /95,2%
1.13	Численность/удельный вес численности педагогических и административно-хозяйственных работников, прошедших повышение квалификации по применению в образовательном процессе ФГОС в общей численности педагогических и административно-хозяйственных работников.	всего 20 человек/95,2% в т.ч. в отчётном году 3 человека/14,3%
1.14	Соотношение «педагогический работник/воспитанник» в дошкольной образовательной организации	1 / 7 человек
1.15	Наличие в образовательной организации следующих педагогических работников	
1.15.1	Музыкального руководителя	да
1.15.2	Инструктора по физической культуре	да

Отчёт по результатам самообследования за 2017год МДОКУ д/с «Сказка» пгт Лёвинцы

1.15.3	Учителя-логопеда	да
1.15.4	логопеда	нет
1.15.5	Учителя-дефектолога	да
1.15.6	Педагога-психолога	да
2	ИНФРАСТРУКТУРА	
2.1	Общая площадь помещений, в которых осуществляется образовательная деятельность, в расчёте на одного воспитанника	10,8 кв.м.
2.2	Площадь помещений для организации дополнительных видов деятельности воспитанников	404,4м <sup>2</sup>
2.3	Наличие физкультурного зала	да
2.4	Наличие музыкального зала	да
2.5	Наличие прогулочных площадок, обеспечивающих физическую активность и разнообразную игровую деятельность воспитанников на прогулке	да